

TXOSTEN EXEKUTIBOA

2013KO AURREKONTUAK GENEROAREN IKUSPEGITIK DUEN ERAGINAREN AZTERKETA

1. SARRERA

Azken urteotan krisi ekonomiko eta finantzarioko abagune batean murgilduta bizi gara eta honek, halaber, Gipuzkoan bere eragina eduki du, besteak beste, Aldundiaren zerga bilketa txikiagotuz eta bere aurrekontuan zenbait gastu murriztera eramanez. Kalteak kalte, Aldundiak gizarte xedeko gastuei eutsi egin die, bere lehentasun nagusia izanik gipuzkoarron ongizate maila ahal den neurrian mantentzea. Helburu honen baitan koka dezakegu aurrekontua generoaren ikuspegitik aztertzeko egiten ari den saiakera. Izan ere, gipuzkoarron bizi-kalitatean nola eragiten den aztertu nahi baita, generoak sor ditzakeen desorekak ahalik eta gehien murriztu.

Aurrekontuak generoaren ikuspegitik lantzea aurrekontu prozesu osoaren azterketa da. Helburu nagusia politika publikoek emakumeen bizi-kalitatean duten eragina ezagutzeko da, gizonengan duten eraginarekin alderatuta. Politika publikoen emaitzen argazkia eduki ostean, egindakoaren egokitasun maila aztertu egin beharko da emakumezkoen zein gizonzkoen bizi kalitatean duen eragina aztertu ahal izateko. Horrez gain, epe erdian funtsezkoa izango da Gipuzkoako emakume zein gizonzkoen iritziak kontuan hartzea, Gipuzkoako Foru Aldundiaren (GFA) eskumenetatik abiatuta, egindakoaren asetze-maila analizatzeko eta beharrezkoa ikusten den ataletan hobekuntzak sartzeko asmoz. Azken finean, azterketa hauen azken helburua eskainitako zerbitzu publikoen erabiltzaile erreal zein potentzialen partetik aldaketak proposatzea izango da, ahal diren neurrian sartzen joateko, alde kualitatiboari garrantzi berezia eskainiz.

Laburbilduz, aurrekontuak generoaren ikuspegitik zer nolako eragina duen ebaluatzeak ezinbesteko garrantzia du, aukera ematen baitu gastu eta sarreraren politikek nolako eragina duten pertsonen ongizatean neurtzeko, baita gizartean eragin nahi diren aldaketak gauzaten ari diren ala ez jakiteko ere.

Azterketa hauek egiterakoan ikuspegi ezberdinak erabil daitezke. Kasu honetan, pertsonen eta kolektiboaren **gaitasunen ikuspuntua** hartzen da abiapuntutzat. Ikuskera honek zera aldarrikatzen du: politika publikoen arrakasta neurtzeko funtsezko parametroak talde jakin bateko emakume eta gizonen banakako nahiz taldeko premien betetze mailan oinarritu behar direla. Hortaz, "genero ikuspegiko aurrekontuak" bizi kalitatean oinarritzen den giza garapen iraunkorraren kontzeptuarekin bat egiten du neurri handi batean.

Nazioarteko esperientzia gehienetan honelako azterketak gastuen azterketatik abiatu ohi dira eta hemen aurkezten dugun hau ere, gastu programen azterketa da, batez ere. Hala ere, GFAn diru-sarrera nagusien gain eskumena duenez, proiektu honen barnean Ogasun sailak zergak ere generoaren ikuspegitik lantzeko ahalegina egiten du, Pertsona Fisikoen Errentaren gaineko Zergatik abiatuta. Gure ustez sarreraren gaineko analisi honek asko aberasten du hemen aurkezten dugun txostena.

Gipuzkoako Foru Aldundiarentzat proiektu honen balio estrategikoa agerikoa da, departamentu ezberdinetatik bultzatzen diren politiken arteko loturak eta koordinazioa ezartzen eta indartzen laguntzen duelako, besteak beste. Azken finean, proiektu honek zeharkako ikuspegia lantzen duenez, lan egiteko modu berriak bultzatzen ditu, helburu

komun batzuk lortzeko asmotan politika publiko ezberdinen arteko sinergiak bilatzen ditu, hori guztia generoaren inguruko gogoeta arlo guztietan ezarriz.

lido berean, esan daiteke legegintzaldiko berdintasunaren planaren egitekoa islatzeko tresna ezin hobea dela, eta gainera, koordinazio hori bermatuz, honen eraginkortasuna ere areagotu egiten dela. Horrela, tradizionalki gauzatu diren berdintasun planetan aurrekontu publikoetan esleitzen diren baliabideak ez aztertu izanaren gabezia gainditzen da.

1.1.- GAITASUNETAN OINARRITUTAKO METODOLOGIA

Azterketa hori egiteko gaitasunetan oinarrituta dagoen metodologia erabili da. Metodologia horrekin programa ezberdinek nola eragiten duten emakume eta gizonen bizi kalitatean aztertu nahi da, horretarako pertsonarentzat oinarritzekoak diren gaitasunak identifikatuz. Eta gure kasuan, gastu programen azterketa egiteko Amartya Sen-ek proposatutako gaitasun ikuspegian oinarrituta, Martha Nussbaum-ek garaturiko funtsezko gaitasunen zerrenda abiapuntu moduan erabili dugu, beti ere Foru Aldundiak dituen eskumenak kontuan hartuta. Egile hauen arabera, garapenaren helburua pertsonak izan behar dute eta ez bitartekoa soilik, eta garapen hori pertsonen aukerak zabaltzen dituen prozesutzat ulertzen dute, baliotsu irizten dioten bizitza aurrera eramateko aukerak, hain zuzen ere. Ondo bizi ahal izateko funtsezkoa da norberak bizitza berrantolatzeke gaitasuna sustatzea, norbere ikuspuntutik gai sakonenak eta garrantzitsuenak zeintzuk diren kontuan hartuta. Proiektu honetan aukeratu diren oinarritzeko gaitasunak honako hauek dira:

- Zaintza egokirako aukera
- Etxeko esparru egoki eta segururako aukera
- Diru sarrerak eskuratzeko aukera
- Aisialdirako eta kirola egiteko aukera
- Mugikortasun eta lurralde antolaketa egokietarako aukera
- Gizarte eta politika mailan parte-hartzeko aukera
- Ordaindutako lanerako aukera, baldintza egokietan
- Hezkuntza eta ezagutzarako aukera
- Osasunerako aukera
- Indarkeriarik gabeko bizitza librerako aukera

Aurrekontuak generoaren ikuspegitik aztertzeko saio honetan parte hartu dutenei eskatu zaie aukeratutako programak/jarduerak zein gaitasunetan eragiten duten markatzea. Goiko hamar gaitasun hauetatik, identifikatzeko zailenak lehena eta bigarrena dira, seguru asko, bietan esparru pribatuak garrantzi handia duelako eta ez gaudelako ohituta esparru publikoa eta pribatuaren arteko loturak ikusten. **Zaintzarako aukera** izateak esan nahi du behar zuzenak -biologikoak nahiz afektiboak-, asetzeko aukera dugula. Bizitzan zehar behar ditugun zaintza gehienak etxegunean asetzen dira eta emakumeen lana izan ohi dira, tradizionalki. Dena den, familiaz gain, sektore publikoak, pribatuak zein komunitarioak ere parte hartzen dute zaintza lanetan. Bestalde, **etxeko esparru egoki eta segurua** izatea oso garrantzitsua da; etxebizitza, egoitzak eta bestelako esparru domestikoak zaintzarako funtsezko eremuak direlako.

Honez gain, gaitasunen sailkapen honetan oinarritutako azterketak aukera ematen digu baloratzeko berdintasun alorrean ematen ari garen aurrerapausoak zenbateraino egokitzen diren Europako Komisioak onartutako *Emakume eta gizonen arteko berdintasunerako estrategiarekin (2010-2015)*.

Hori guztia asmo handiko proiektua denez, legealdian zehar fasetan ari gara lantzen. Lehenengo fase batean, 2011ko aurrekontu proiektuari begira araudia egokitzen hasi zen, lan talde espezifikoak osatu eta genero ikuspegitik programen lehenengo sailkapena egin zen. Ondoren, 2012ko aurrekontuan generoaren ikuspegitik eragin handiko programak aztertu ziren (guztira 17 programa, kudeaketa propioa aurrekontuan %52,4 pisua dutenak). Oraingoan, 2013ko aurrekontuan eragin handikoaz gain eragin ertaineko zenbait programa aztertu dira, guztira 34 programa eta %66,0 pisua dutenak aurrekontu propioan. Beraz, aztertutako programek ondo ordezkatzeko dituzte foru aldunditik bultzatutako politika publikoak. Bigarren fase honetan, proiektua programa berrietara zabaltzeaz gain, zenbait hobekuntza kualitatibo burutu dira ere, homogeneitate handiagoa emanez egindako azterketari eta emaitza nagusiak modu sintetikoan azalduz txosten exekutibo honen bitartez.

Txosten exekutibo honetan Gipuzkoako Foru Aldundiak aurrekontuan islatzen diren baliabideak zertan gastatzen dituen ikusten da, norengan iristen diren abian jarritako programak/jarduerak eta baita nolako aldeak dauden emakume eta gizonen artean ere. Proiektua, noski, ez da hemen gelditzen eta, politika publikoa hobetu nahi bada, hurrengo urteko aurrekontuetan pentsatzen hasi aurretik, hemen aurkezten den lana aztertzea komeniko da, jakiteko egindakoarekin lortu nahi ditugun helburuetara hurbiltzen ari garen ala ez. Ez dugu ahaztu behar genero aurrekontuen azken helburua politika publikoa hobetzea dela, emakume eta gizonen arteko desberdintasunak murriztearekin batera. Txosten honek, beraz, eztabaidarako tresna bat izan behar du eta eztabaida horretan agintariek nahiz herritarrek parte hartu beharko lukete hurrengo urteko aurrekontuei begira aldaketak proposatzeko.

Kontuan izan behar da, gainera, Gipuzkoako Foru Aldundia udalen diru-emailea dela eta hauek direla baliabide publikoak kudeatzen dituztenak. Beraz, jakin nahi bada benetan nola eragiten duten baliabide hauek Gipuzkoako emakume eta gizonengan, beharrezkoa izango da Udalak ere horrelako azterketak burutzen hastea. Hori gauzatzeko era bat litzateke, udaletxei emandako diru-laguntzen berri eskatzen zaienean, sexuen arabera datu desagregatuak eta programekiko herritarren iritzia ere eskatzea, besteak beste.

Txostena honela egituratzen da: sarrera honen ondoren, eta egitekoa bere testuinguruan kokatzeko, bigarren atalean, diagnostiko orokorra egiten dugu, hau da, Gipuzkoako populazioaren argazki sintetikoa eskaintzen da eta Europako berdintasunerako estrategian erabiltzen diren adierazleak neurtzen ditugu, Gipuzkoako datuekin alderatuz. Hirugarren atalean, Gipuzkoako Foru Aldundiko langileek sexuen arabera sailkatuta azaltzen duten egitura eta ezaugarri nagusiak ematen dira. Laugarren atalean, berriz, aztertutako programen garrantzia laburbiltzen da, aurrekontuarekiko pisua neurtuz. Bosgarren atalean, programa horiek pertsonen bizikaltatean eragiteko ahalmena baloratuz, populazioaren kolektibo ezberdinetan nola eragiten duten aztertzen da. Ondoren, azken atalean, gaitasunen gaineko analisia egiten da. Bukaeran, eranskinen atalean, sailek egindako fitxak eransteko dira.

2. GIPIZKOAKO GENERO-ADIERAZLEEN BENCHMARKING-AZTERKETA, EUROPAR BATASUNA ERREFERENTZIATZAT HARTUTA

Azken urteetan Gipuzkoako gizon eta emakumeen arteko berdintasunari buruzko erreferentziazko adierazleen bilakaerak, oro har, ibilbide positiboa izan du, emakumezkoen jatorrizko egoera okerragotik abiatuta, beti ere. Hala ere, oraindik ere urrats asko eman behar dira benetako egoera parekidea lortzeko eta mendeetako bazterketa egoeraren ondorioak gainditzeko. Horrez gain, azken urteotako krisi ekonomikoaren ondorioz, gizartearen sektore guztiak kaltetuak izaten ari dira, langabezia areagotuz, ongizate estatuko zenbait zerbitzuetan murrizketak ezarriz, zeharkako zergak handituz... Gainera, errenta maila baxuko eta babesik gabeko pertsonengan eragina askoz kaltegarriagoa izaten ari da, jakin dakigularik, pobrezia tasa neurtzeko erabiltzen dugun adierazleak emakume eta gizonen arteko arraila altua erakusten duela.

Europako datuekin konparaketa egiten hasi aurretik, Gipuzkoako populazioaren oinarritzko datu batzuk aztertuko ditugu. 2011ko urtarrilaren 1ean 702.897 biztanle zituen Gipuzkoak; horien %18,4k 19 urte edo gutxiago zituen; %62,2k, berriz, 20 eta 64 urte bitarteko tartean zeuden; eta azkenik, biztanleria osoaren %19,4k 65 urte edo gehiago zituen.

2.1. TAULA. Gipuzkoako biztanleak adin tarte eta sexuaren arabera (2011/01/01)

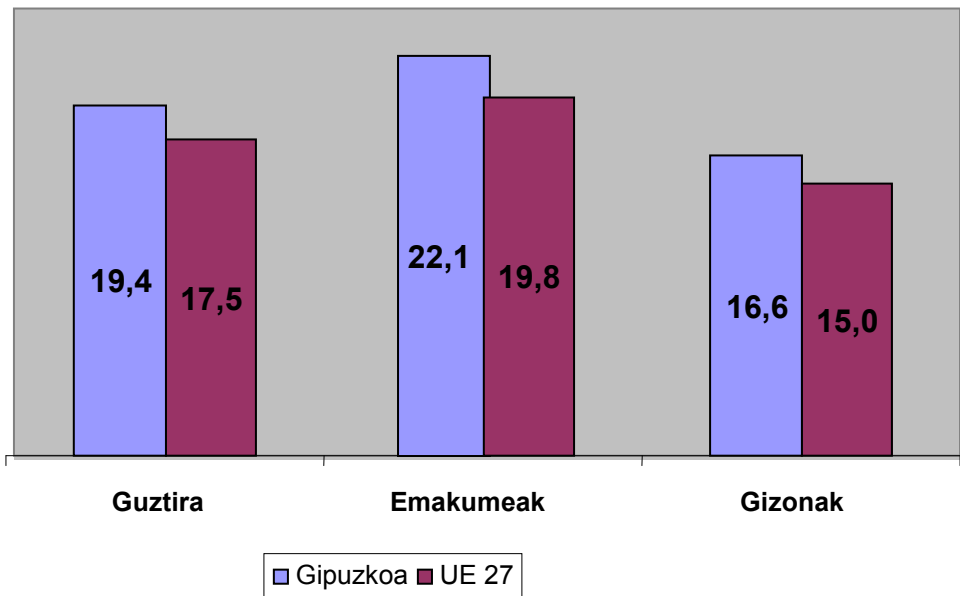
	0 - 19		20 - 64		>= 65		Guztira	
Emakumeak	62.651	48,5	216.198	49,4	79.336	58,1	358.185	51,0
Gizonak	66.454	51,5	221.143	50,6	57.115	41,9	344.712	49,0
Guztira	129.105	100,0	437.341	100,0	136.451	100,0	702.897	100,0

Sexuaren arabera, 358.185 emakumeak ziren (%51), eta beste 344.712 gizonezkoak (%49). Adina eta sexuaren arabera sailkatuta portzentajeak nabarmen aldatzen dira:

- 0-19 urte bitartean, gizonezkoak zertxobait gehiago dira: %51,5.
- Berdin gertatzen da 20-64 urte bitartean: gizonezkoak %50,6 dira.
- Baina 65 urte edo gehiagokoen tartean datuak aldatu egiten dira: emakumeak populazio tarte horren %58,1 dira eta gizonezkoak %41,9.

Gipuzkoan adinekoen pisua handia da biztanlerian: hori ondorioztatu daiteke UE27ko batz besteko datuekin alderatuta. Gipuzkoan, 65 urte edo gehiagoko biztanleak populazio osoaren %19,4 dira eta European, berriz, %17,5, ia-ia bi puntuko aldea dago. Alde hori, oraindik nabarmenagoa da emakumeen kasuan (%22,1 Gipuzkoan eta %19,8 UE27n); gizonezkoetan, berriz, aldea txikiagoa da: Gipuzkoan %16,6 dira eta UE27n %15,0. Honek zerikusia du Gipuzkoan bizi itxaropena oso altua izatearekin, emakumeen kasuan 87 urte arteraino iristen baita, azken datuen arabera (gizonezkoen kasuan 81). Honek zera erakusten du: adinekoei zuzendutako politika publikoen beharrak (zaintza, diru sarrerak, e.a.) garrantzi berezia izan behar duela aldundiaren egitasmoetan.

2.1. GRAFIKOA. 65 urtetik gorako biztanleriaren pisua biztanleria osoan



Iturria: Eustat eta Eurostat.

Europar Batasuna erreferentziatzat hartuta egin behar dugun benchmarking edo alderaketa honetan 6 arlo aztertuko ditugu: denboraren erabilera; enplegua; prestakuntza eta prestakuntzarako sarrera; errenten desberdintasuna; erabakiak hartzeko alorra; eta emakumeen kontrako indarkeria.

a) Denboraren erabilera

Nabarmenak dira genero ikuspuntutik topatzen diren desberdintasunak denboraren erabileraren aldetik. Datuak ditugun herrialde guztietan emakumezkoek gizonzkoek baino denbora gehiago jarduten dute etxeke eta zaintza lanetan eguneko eta, gainera, Gipuzkoan diferentzia hau EB barruan altuenetakoa da (Espainiak eta Italiak bakarrik gainditzen dute). Horrela, Gipuzkoako emakumeek gizonzkoek baino 2 ordu eta 28 minutu gehiago eskaintzen diote egunero zaintza eta etxeke lanei.

Aisiari dagokionez, berriz, justu kontrakoa gertatzen da: herrialde guztietan gizonzkoek emakumezkoek baino denbora gehiago eskaintzen diote aisiari. Batez beste, 3 ordu laurden gehiago eskaintzen diote Europan; ia ordubete, berriz, Gipuzkoan. Hala ere, aipatu beharra dago EAEko eta Gipuzkoako emakumeak Europako herrialdeetatik (datuak ditugunetatik, behintzat) aisiari denbora gehien eskaintzen diotenak direla (baita gizonak ere). Emakume eta gizonen arteko arrailaren arrazoi nagusienetakoa aurretik aipatutako zaintza eta etxeke lanei eskainitako denboran ematen den arrailan bertan daukagu: aisiarako aukera murriztagoa dute, oro har, emakumeek, lan erreproduktiboaren ardura nagusia jasaten baitute.

b) Enplegua

Enplegurako sarrera urriagoa da emakumeen artean (okupazio tasa 8,7 puntu txikiagoa da), batez ere helduagoa den (55 eta 64 urte) biztanleria potentzialki aktiboaren taldean (hor arraila 20,6 puntutakoa da); nahiz eta krisi ekonomikoaren ondorioz langabeziaren eragina txikiagoa izan den emakumeen artean, orain arte behintzat. Esan beharra dago, 55 urtetik gorako emakume eta gizonen arteko okupazio tasen arraila Europako batez bestekoa baino dezente handiagoa dela, baina urtetik urtera adineko emakumeen presentzia lan merkatuan areagotzen ari dela.

Emakumeen enplegua sektoreka aztertzen badugu, zera ikus daiteke: emakume landunen %85 inguru zerbitzuen sektorean ari da lanean. Industria sektorean desoreka nabarmena da: bertan gizonen %41ak lan egiten duen bitartean, emakumezkoen %12ak besterik ez du lan egiten. Eraikuntzan ere ageri da desberdintasuna: gizonen %11ak lan egiten du sektore honetan, baina emakumezkoen %1ak besterik ez. Banaketa hau, gainera, egonkorra da urteetan zehar, estrukturala dela esan daiteke.

2.2. TAULA. Biztanleria landunaren banaketa sektore eta sexuaren arabera

	2005	2008	2011
Emakumeak			
Nekazaritza	0,8	0,9	0,3
Industria	13,8	14,4	12,5
Eraikuntza	1,4	1,6	1,5
Zerbitzuak	84,0	83,1	85,8
Guztira	100,0	100,0	100,0
Gizonak			
Nekazaritza	1,4	1,4	0,9
Industria	40,3	40,2	40,9
Eraikuntza	13,5	13,4	11,4
Zerbitzuak	44,9	45,0	46,8
Guztira	100,0	100,0	100,0

Bestalde, azpimarratzekoa da emakumeek proportzio handiagoan burutzen dituztela lanaldi partzialeko lanak: soldatapeko lanean ari diren emakumeen %16,6ak, gizonezkoen artean %2,8ak besterik ez. Hala ere, lanaldi partzialean lanean ari diren emakumeen portzentajea murrizteko joera azpimarra dezakegu, nahiz eta gizonezkoen adierazlea baino askoz ere altuagoa izan (arraila 13,8 puntukoa da) oraindik ere, arrail hau txikituz doa azken urteetan. Badirudi krisi ekonomikoak zenbait gizonezko lanaldi partzialera jotzera bultzatu dituela, eta zenbait emakume, aldiz, lanaldi osora itzultzera. Nabarmentzekoa da Europa mailan lanaldi partzialean ari diren emakume (%32,1) eta gizonen (%9,0) proportzioa bertakoa baino handiagoa dela, lana eta familia uztartzeko beharrari erantzun emateko. Baina European emakume eta gizonen arraila are handiagoa da, hor ere genero desberdintasuna errotuta baitago, gurean bezalatsu.

Azken urteetan, emakumeen enplegurako sarrera areagotu izana eta gizonekiko aldearen murrizketa nabarmendu dezakegu. Hori horrela, langabezia-tasen arteko aldeak bateratzeko joera izan du, eta azken urteetan emakumezkoen tasa baxuagoa izan da. Hala eta guztiz ere, esan beharra dago krisiak emakumeen enpleguan eragina izan duela, gizonezkoena baino apalago izan bada ere: 2007 urtean emakumezkoen langabezia tasa %3,1koa zen eta 2011an %7,7ra igo da (4,6 p.p. handitu da); gizonezkoen kasuan, epealdi berean, %2,2tik %8,6ra igaro da (6,4 p.p. gehiago).

Okupazio tasa txikiagoa izateak, eta aldi berean, lanaldi partziala gehiago erabiltzeak, zirikusia du aurreko puntuan aipatu ditugun denboraren erabileraren datuekin: emakumeek denbora gehiago ematen dute zaintza eta etxeko lanetan, eta ondorioz, denbora gutxiago dute lan merkatuan parte-hartzeko, besteak beste.

c) Prestakuntza

Emakumeek, batez beste, hezkuntza maila altuagoa lortzen dute. Gainera, arraila emakumeen aldekoa izatetik aparte, Gipuzkoako emakumeek lortutako mailaren bilakaera positiboa da. Dena den, ingeniariaritz eta ikasketa tekniko-industrialei dagokionez, emakumeen presentzia txikiagoa da; eta Gipuzkoan industriak duen pisua kontuan hartuta, horrek beraien lan merkatuak sarbidea mugatzen du.

2.3. TAULA. Unibertsitate ikasketa adar desberdinetan matrikulatutako ikasleen ehunekoa, sexuka (2010/11 ikasturtea)

	Gizonak	Emakumeak	Guztira
Zientziak	40	60	100
Humanitateak	38	62	100
Osasuna	23	77	100
Gizarte eta juridikoak	36	64	100
Teknikoak	72	28	100

d) Errenten banaketa

Bloke honek desoreka nabarmena erakusten du gizon eta emakumeen artean. Emakumezkoek errenta txikiagoak jasotzen dituzte eta egindako lanagatik diru-sarrera gutxiago lortzen dute; beraz, kopuruari dagokionez, aldeak nabarmenak dira. Esaterako, 2010eko Pertsona Fisikoen Errentaren gaineko Zergaren arabera, emakumeen batez besteko errenta 15.161 eurokoa da, eta gizonezkoena, berriz, 26.058 eurokoa; hau da, 10.897 euroko aldea dago.

2.4 TAULA. PFEZ aitortzaileen batez besteko errenta sexuka

	Batez besteko errenta (*) (euroak)			Bariazioa	
	2008	2009	2010	09/08	10/09
Emakumeak	14.747	15.468	15.161	+%4,9	-%2,0
Gizonak	25.103	25.865	26.058	+%3,0	+%0,7
Emak/gizon arteko arraila	%41,3	%40,2	%41,8	-1,1p.p.	+1,6p.p.

(*) Batez besteko errentaren kalkulua: Emakume eta gizonen batez besteko errenta kalkulatzeko, banakako aitortzen eta familia unitatean sartu gabeko aitortzen, aitortzaile bakarrek direnez, bakoitzari dagokion sexua egotzi zaie. Baterako aitortzen, ordea, -bi ezkontide dauden kasuetan- bi aitortzaile hartu dira kontutan eta bakoitzari bere laneko eta jardueretako errentak egotzi zaizkie, kapitalaren errentak erdibana egin diren bitartean.

Aurreko taulak erakusten dituen errenta desberdintasunak ulertze aldera, zenbait faktore eduki behar dira kontutan: Lehenik eta behin, aurretik aipatu dugun moduan, emakumeen portzentaje altuago batek egiten du lan lanaldi partzialean. Bestalde, asko dira oraindik soldatapeko lanik ez duten emakumeak, senarrekin baterako aitortpena egiten dutenak. Hauen kasuan, aitortzaile moduan kontutan edukitzen dira, baina beraien errenta maila oso baxua da (bikotearen kapital etekinen erdia, hain zuzen ere). Eta azkenik, sexuaren arabera lanaren sektorekako banaketa dela-eta, feminizatutako sektoreak tradizionalki soldata baxuagokoak izan dira (zaintza lanak, merkataritzako lanak, bulegokoak,...).

Horrekin lotuta, pobreziak neurri handiagoan eragiten die emakumeei (%4,8 emakumeek, %2,8 gizonek), gizon eta emakume arteko aldea nabarmena izanik. Europan pobrezia arriskuan dauden emakumeen proportzioa handixeago bada ere, gizonezkoekin aldea oso txikia da (0,2 puntuko arraila besterik ez).

e) Erabakiak hartzeko alorra

Alor honi dagokionez, esparru publikoan izandako aurrerapenak nabarmentzen dira, gertatu berri den bateratze sakonarekin, beti ere, enpresaren eremuan dagoen desoreka egonkorra aintzat hartuta.

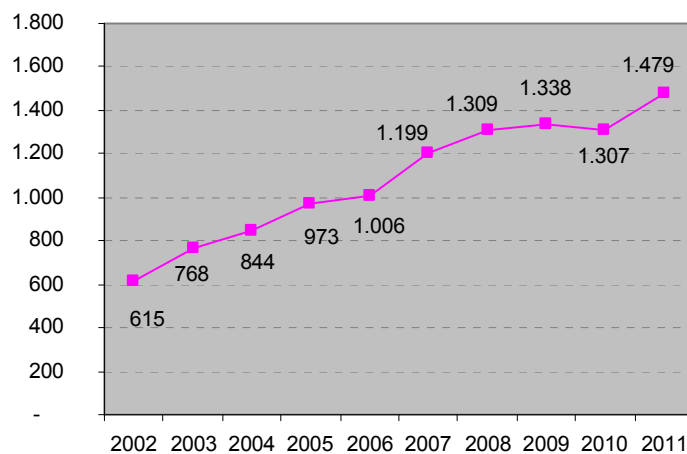
Enpresen zuzendaritza karguei buruzko azken datuak 2008 urtekoak dira, eta krisiaren eragina zentzu honetan zein izan den jakiteko 2013 urtera itxaron beharko dugu, orduan argitaratuko baitira 2012ko Lan Merkatuaren Zentsuaren emaitzak.

Enpresa pribatuetan dagoen diferentzia nabarmena kontutan edukita, Europako Parlamentuak martxoan txosten bat onartu du. Honen helburua da emakumeen parte hartzea zuzendaritza karguetan 2020 urterako %40ra handitzea, horretarako kuotak ezarriz, burtsan kotizatzen duten enpresetan behinik behin.

f) Emakumeen aurkako indarkeria

Emakumeen aurkako indarkeriaren datuak okertzen ari dira urtez urte. Honela, azken hamar urteko joerari erreparatzen badiogu, genero-indarkeriaren biktimen kopurua bikoiztu baino gehiago egin dela ikusten dugu:

2.2. GRAFIKOA. Genero indarkeriaren biktimak Gipuzkoan



Iturria: Eusko Jaurlaritza. Barne Saila. Genero-Indarkeriaren Biktimei Laguntzeko Zuzendaritza.

Zentzu honetan, argi dago egoerak okerrera egin duela azken urteotan.

2.5. LABURPEN TAULA: Gizon eta emakumeen arteko berdintasuna Gipuzkoan eta Europa

	Gipuzkoa	EB-27	Benchmarking
DENBORAREN ERABILERA			
Zaintza eta etxeko lanei eskainitako denbora (emakumeen denbora – gizonezkoena; oo:mm)	+2 ordu 28 min	+2 ordu 15 min ⁽¹⁾	-
Aisiari eskainitako denbora (emakumeen denbora – gizonezkoena; oo:mm)	- 57 min	- 44 min ⁽¹⁾	-
ENPLEGUAREKIKO HARREMANA			
Emakumezkoen okupazio-tasa (2011)	%61,0	%58,2	+
Okupazio-tasa: gizon eta emakumeen arteko arraila (2011)	8,7 p.p.	11,6 p.p.	+
55-64 urteko emakumezkoen okupazio-tasa (2011)	%35,8	%40,2	-
55-64 urteko biztanleen okupazio-tasa: gizon eta emakumeen arteko arraila (2011)	20,6 p.p.	15,0 p.p.	--
Emakumezkoen langabezia-tasa (2011)	%7,7	%9,8	+
Langabezia-tasa: gizon eta emakumeen arteko arraila (2011)	0,9 p.p.	-0,2 p.p.	++
Lanaldi partzialean lan egiten duten emakumeak (2011)	%16,6	%32,1	--
Lanaldi partziala: gizon eta emakumeen arteko arraila (2011)	13,8 p.p.	23,1 p.p.	+
PRESTAKUNTZA ETA PRESTAKUNTZARAKO SARRERA			
Gutxienez bigarren hezkuntzako ikasketak dituzten 20-24 urteko emakumeak (EAE. 2010)	%81,8	%81,8	=
Unibertsitateko ikasketak amaitu dituen biztanleriaren banaketa: emakumeak (EAE. 2010)	%59,7	%60,1	=
ERRENTEN DESBERDINTASUNA			
Emakumezkoen pobrezia-arriskuaren tasa (PGDI_2008) ⁽²⁾	%4,8	%5,4	+
Pobrezia-arriskuaren tasa: gizon eta emakumeen arteko arraila (PGDI_2008) ⁽²⁾	2,0 p.p.	0,2 p.p.	--
ERABAKIAK HARTZEKO ALORRAK			
Emakumezkoak Parlamentuan (2012)	%53,0	%25,0	++
Emakumezkoak Gobernuan (2012)	%50,0	%24,0	++
Emakumezkoak enpresa zuzendaritza-karguetan (LMZ-Eskaria. 2008) ⁽³⁾	%29,0	%33,0	-

Oharra: +/-/= ikurrak gizon eta emakumeen arteko berdintasunean gaur egungo egoera edo azken urteetako bilakaera aldeko/kontrako/berdina adierazten du. : Ez dago emaitzarik/ ezaugarri bereizgarririk gabeko emaitza.

Iturria: Eustat, Eurostat, Gipuzkoako Foru Aldundia, Eusko Jarularitza eta EIN-k argitaratutako datuetan oinarritutako emaitzak.

(1) Europako batez bestekoa datuak aurkeztu dituzten 14 herrialdeena da (13 herrialdek ez dute estatistikarik aurkeztu).

(2) Pobrezia- eta Gizarte Desberdintasunei buruzko Inkesta:Eustat. 4 urtetik behin burutzen da, 2012 inkestako datuak oraindik ez dira argitaratu.

(3) Lan Merkatuaren Zentsua. Eskaria: Eustat. 4 urtetik behin burutzen da. 2012 inkestako datuak oraindik ez dira argitaratu.

3. FUNTZIO PUBLIKOKO DATUAK

a) Langileriaren osiera:

Emakume eta gizonen presentzia GFAko langilerian nahiko parekatua da kopuru aldetik: 2032 lanpostutatik 163 betegabeak dira eta gainontzeko 1869etatik, 939 (%50,2) emakumeek beteak dira eta 930 (%49,8) gizonek beteak.

Hala ere, kopuru aldetik berdintsuak badira ere, desberdintasunak nabari dira zenbait arlotan: Burutzen banaketaz ari garela, esaterako, gizonezkoak %57,7 dira eta emakumezkoak %42,3; alde esanguratsua dago, beraz. Gainera, burutzak A1 sailkapen taldekoek –goi mailako teknikariak- betetzen dituzten kasuan, gizonezkoen proportzioa are handiagoa da, %71,5, hain zuzen ere. Emakumezkoek C1 sailkapen taldeko –administrariak- burutzak betetzen dituzte proportzio handiagoan (%79,3).

3.1. TAULA. GFAn betetzen diren burutzak sexuka

Burutzen Sexua	A1	A2	C1	C2	Guztira	%
Gizonezkoak	118 (%71,5)	7	12	2	139	%57,7
Emakumeak	47	9	46 (%79,3)		102	%42,3
Guztira	165	16	58	2	241	

Bestalde, **sailkapen taldearen** arabera langileen banaketari erreparatu badiogu, A1 taldekoen artean gizonak dira nagusi (%57,9), A2 eta C1 taldeetan -erdi mailako teknikariak eta administrariak- emakumeen presentzia nabarmen altuagoa delarik (%64,9 eta %70,3, hurrenez hurren). C2 taldean, berriz, gizonezkoen kopurua nabarmen handiagoa da (%75,5), besteak beste, suhiltzaileen gehiengoa talde honetan baitago.

3.2. TAULA. Langileriaren banaketa sailkapen taldearen arabera

Sexua	Goi Teknikariak A1	Erdi Teknikariak A2	Administrariak C1	Administrari laguntzaileak C2	E	Guztira
Gizonezkoak	242 (%57,9)	137	143	369 (%76)	39	930
Emakumeak	176	253 (%65)	339 (%70)	120	51	939
Guztira	418	390	482	489	90	1.869

Kontratu motaren arabera aztertuz gero ere, diferentziak agertzen dira: Karrerazko funtzionarioen artean gizonak dira nagusi (%55) eta interinoen artean emakumeak (%65,5).

3.3. TAULA. Langileriaren banaketa kontratu motaren arabera

Sexua	Karrerazko funtzionarioak	Politikariak	Aldi batekoak	Aldi bateko langileak	Bitarteko funtzionarioak	Aldizkako langile finkoa	Langile finkoa	Goi kargua	Guztira
Gizonak	752 (%55)	13	4	2	135	9	11	4	930
Emakumeak	615	7	5	11	257 (%66)	31	8	4	939
Guztira	1.367	20	9	13	392	40	19	8	1.869

b) Familia bizitza eta lana bateragarri egiteko neurriak:

Tradizionalki emakumeak izan dira proportzio handiago batean bateragarritasunerako neurriak erabili izan dituztenak. GFAko 2011ko datuek ere hori erakusten dute:

- Haurrak zaintzeko eszedentziak guztira 37 izan dira, hauetatik 27 emakumeek eskatuak (%72,98).
- Lanaldi murrizketa duten langileen %80,73 emakumeak dira.
- Bestalde, amatasun baimen guztietatik %17,6 gizonezkoek erabili dituzte.

c) Departamentuen arteko desberdintasunak

GFAko zenbait departamentuk generoaren arabera desorekak erakusten dituzte; zenbait kasutan oso begi-bistakoak, izan ere.

- Gizarte politikako departamentuan, esaterako, emakumeen presentzia gizonenaren hirukoitza da. Desoreka hau, gainera, nabarmenagoa da beheko sailkapen taldeetan: C2 taldean, adibidez, 55 langiletik 5 besterik ez dira gizonak. Gizarte lanak tradizionalki emakumeek bete dituzte eta joera hau nabarmen islatzen da GFAko langilegoan.
- Foru administrazioko eta funtzio publikoko departamentuan kontrako desoreka nabari da: hemen gizonezkoak dira nagusi, emakumeak soilik %21,5. Honen arrazoia C2 taldearen osakeran dago, bertan suhiltzaileak daude eta denak gizonak dira. Gainontzeko sailkapen taldeetan orekatuago daude, emakumeak gailentzen direlarik zenbaitetan.
- Antzeko zerbait gertatzen da berrikuntza, landa garapena eta turismoko departamentuan. Hemen desberdintasuna mendietako eta natura inguruneko zuzendaritzan datza: basozain eta antzeko lanetan dabiltzan langileen guztiak ia gizonezkoak dira, baita hauen buruak ere.
- Mugikortasuneko eta bide azpiegituretako departamentuan, nagusiki bide azpiegituretako zuzendaritzan, aurreko bi departamentuetan azaldutako desoreka ageri da: gizonezkoen proportzioa oso handia da, bertako bidezain guztiak hala baitira. Goi mailako teknikarien artean ere (ingeniari e.a.) gizonen proportzioa oso altua da (ia %70).
- Ogasun eta finantzetako departamentuan, aldiz, bulegoko lana egiten da batik bat eta alderantzizko joera ageri da: emakumeak dira langileen 2/3.
- Kultura, gazteria eta kirol departamentuan ere emakumeak gizonezkoen bikoitza dira, kasu honetan aterpetxetako langileek sortzen dutelarik desoreka (garbitzaileak, sukaldariak, e.a.).

3.4. TAULA. Langileriaren banaketa departamentuka

Departamentua	Sexua	Guztira *
01.DIPUTATU NAGUSIA	Gizona Emakumea	5 16
Departamentua guztira		21
02.KULTURA,GAZTERIA ETA KIROLA	Gizona Emakumea	52 99
Departamentua guztira		151
03.GIZARTE POLITIKA	Gizona Emakumea	27 185
Departamentua guztira		212
04.FORU ADMINISTRAZIOA ETA FUNTZIO PUBLIKOA	Gizona Emakumea	299 82
Departamentu guztira		381
05.OGASUNA ETA FINANTZAK	Gizona Emakumea	204 384
Departamentua guztira		588
06.BERRIKUNTZA, LANDA GARAPENA ETA TURISMOA	Gizona Emakumea	130 85
Departamentu guztira		215
07.INGURUMENA ETA LURRALDE ANTOLAKETA	Gizona Emakumea	60 43
Departamentua guztira		103
08.MUGIKORTASUNA ETA BIDE AZPIEGITURAK	Gizona Emakumea	108 44
Departamentua guztira		152
GFA GUZTIRA		Gizona Emakumea
		930 939

*Betegabe dauden 163 lanpostu ez dira kontutan eduki

4. AZTERTUTAKO PROGRAMEN PISUA AURREKONTUAN

Ondoko taulan ikus daitekeen moduan 2013ko aurrekontuan generoaren ikuspegitik aztertutako programek aurrekontu osoaren 2/3 ordezkatzan dute, eta bere barnean eragin handikoak diren programa guztiak aurkitzen dira. Horrela, aurrekontu propio osoa 661,2 milioi eurokoa izanik, aztertutako 34 programen zenbatekoa 436,4 milioi da (%66,0). Horietatik, 24 programa garrantzi handikoak dira generoaren ikuspegitik eta kudeatutako gastua 354,3 milioi da (%53,6). Bestalde, garrantzi ertaina duten programek 10 dira eta kudeatutako gastua 82,1 milioi da (%12,4).

Horrez gain, erabiltzen ari garen erreferentzia (kudeatutako gastua) ez da nahikoa jabetzeko aztertutako programen garrantziaz eta beraien eraginkortasunaz. Hala, zerga politika programak gastuaren ikuspegitik garrantzi txikia badu ere (1,6 milioi, aurrekontuaren propio osoaren %0,3), kontuan izan behar da programa horretan diseinatzen direla zergak: Foru Aldundiaren diru-iturri nagusia, eta gastu programak aurrera eramateko ezinbesteko baliabideak. Gainera, zerga-sistemak izugarritzko garrantzia du erlazio zuzena duelako administrazio publikoek duten gehieneko gastu mugarekin. Horrez gain, zenbait erabaki garrantzitsuen artean gastu fiskalen tamaina

eta banaketa bertan zehazten dira, eta zentzu horretan esan behar da 2013ko aurrekontuko gastu fiskalak 1.740 milioioak izan zirela, Foru Aldundiaren sarreren aurrekontu osoaren %31,6.

Bestalde, programen begirada orokor honetan aurrekontuan duten pisuaren arabera aztertzen baditugu, aipatzekoa da **Gizarte Politika departamentuaren** garrantzia: 7 programa aztertzen dira, eta denak ere garrantzi handikoak bezala dira generoaren ikuspegiaren aldetik. Baliabideen aldetik, programek 314 milioi euro kudeatzen dituzte; departamentu osoaren %98,8, eta Foru Aldundiko aurrekontu propioaren ia-ia erdia (%47,5). Horien artean, aipatzekoa da “Adinekoen laguntza” programa, izan ere, 127 milioi euroko aurrekontua du.

Departamentu horrek garrantzia du baita babesik gabeko pertsonengan duen eraginaren aldetik ere; kontuan izan behar da, aurreko atalean egin dugun diagnosi laburtuan, pobrezia tasaren adierazleak emakume eta gizonen arteko arraila handienetakoa azaltzen duela. Eta zeregin horretan departamentuko zenbait programen egitekoa agerikoa da, bai arraila jaisteko bai emakume zein gizonen artean pobrezia mailak murrizteko.

Mugikortasuna eta Bide Azpiegiturak departamentuaren 2 programa aztertzen dira, biak ere garrantzi ertainekoak bezala sailkatuak. Aurrekontu mailan, 32,3 milioi euroko baliabideak kudeatzen dituzte (departamentu osoaren %27,5, eta Foru Aldundiko aurrekontu propioaren %4,9). Aurrera eramaten diren programen artean, garrantzia dute garraio publikoa sustatzen dituzten ekintzak, eta horrek nahiz eta populazioa osoan eragina izan, zenbait gizarte sektoreetan eragin handiagoa du (emakumeak, haur era gazteak, adinekoak...), izan ere erabiltzaile horiek garraio publikoaren premia handiagoa izaten dute.

Berrikuntza, landa garapena eta turismoko departamentuan aztertutako programek 26,3 milioi euroko baliabideak kudeatzen dituzte (departamentu osoaren %55,5 eta Foru Aldundiko aurrekontu propioaren %4,0). Sei programa aztertzen dira, 3 garrantzi handikoak generoaren ikuspegitik, eta beste 3 garrantzi ertainekoak. Eta beren jarduerak bi gaietan eragiten dute; alde batetik, pertsonen hezkuntza eta ezagutzaren sustapenean (hezkuntza zentzu zabalean hartuta: berrikuntza, teknologia arloa, kultura ekintzailea...). Eta beste alde batetik, landa inguruetakoko zerbitzu eta azpiegituren garapenean. Departamentu honetatik aztertzen diren programetan aurrera eramaten diren jarduerak, gehienbat pertsona helduetan eragiten dute (ikasi nahi duten pertsonetan, berrikuntza eta ekintzailetasuna bilatzen duten pertsonetan..). Dena den, epe luzera ondorioak gizarte osoarentzat dira.

4.1. TAULA - Aztertutako programen pisua Foru Aldundiko aurrekontuan

DEPARTAMENTUA	PROGRAMA	GENERO GARRANTZIA	AURREKONTUA - 2013		
			ZENBATEKOA (eurotan)	PISUA DEPARTAMENTUAN (%)	PISUA AURREKONTU OSOAN * (%)
DIPUTATU NAGUSIA	Berdintasuna	Handia	1.307.534	8,8	0,20
	Diputatuen Kontseiluaren Lehendakaritza	Handia	3.553.713	23,9	0,54
	Herritarren Partaidetza	Handia	769.000	5,2	0,12
	Migrazio eta Aniztasuna	Handia	892.568	6,0	0,13
	Komunikazioa	Handia	2.208.175	14,9	0,33
	Giza Eskubideak eta Oroimen Historikoa	Handia	688.458	4,6	0,10
	GUZTIRA			9.419.448	63,4
KULTURA, GAZTERIA ETA KIROLA	Haur eta Gazteen Sustapenerako Sistema garatzeko aholkularitza sistema **	Handia	339.699	0,8	0,05
	Gaztegune **	Handia	387.933	0,9	0,06
	Gazte oporraldiak **	Handia	252.265	0,6	0,04
	Udalekuak **	Handia	378.398	0,9	0,06
	Aterpetxeak **	Handia	1.103.058	2,6	0,17
	KM erakustaretoa **	Ertaina	320.000	0,8	0,05
	Kirolaren sustapena	Handia	13.564.008	32,6	2,05
GUZTIRA			16.345.361	39,3	2,47
GIZARTE POLITIKA	Adinekoen laguntza	Handia	127.081.399	40,0	19,22
	Aldizkako prestazio ekonomikoak	Handia	66.122.116	20,8	10,00
	Haur eta nerabeen babesa	Handia	39.072.174	12,3	5,91
	Desgaituen laguntza	Handia	47.955.025	15,1	7,25
	Gizarteratzea eta matxista indarkeriaren biktimak diren emakumeen arreta	Handia	21.819.126	6,9	3,30
	Inbertsioen eta gizarte lankidetzaren plana	Handia	8.158.631	2,6	1,23
	Garapenerako lankidetzak	Handia	3.848.121	1,2	0,58
GUZTIRA			314.056.592	98,8	47,50
FORU ADMZIOA ETA FUNTZIO PUBLIKOA	Funtzio Publikoa	Ertaina	5.198.511	14,6	0,79
	GUZTIRA		5.198.511	14,6	0,79
OGASUNA ETA FINANTZAK***	Zerga administrazioa	Ertaina	21.481.308	51,8	3,25
	Zerga eta finantza politika	Handia	1.642.177	4,0	0,25
	Aurrekontuak eta finantzak	Handia	3.526.450	8,5	0,53
GUZTIRA			26.649.935	64,2	4,03
BERRIKUNTZA, LANDA GARAPENA ETA TURISMOA	Lurraldearekiko konpromezua + internalizazioa sustatzea + eskulangintza sustatzea ****	Handia	9.590.973	20,2	1,45
	Berrikuntza digitala	Ertaina	2.058.761	4,3	0,31
	Landa garapena eta nekazal egiturak	Ertaina	11.377.124	24,0	1,72
	Gipuzkoako Zientzia, teknologia eta berrikuntza sarea **	Ertaina	3.298.155	7,0	0,50
	GUZTIRA			26.325.013	55,5
INGURUMENA ETA LURRALDE ANTOLAKETA	Pasaialdeko antolaketa eta sustapena	Ertaina	4.010.000	10,5	0,61
	Lurraldearen antolaketa eta sustapen orokorra	Ertaina	2.048.705	5,3	0,31
	GUZTIRA		6.058.705	15,8	0,92
MUGIKORTASUNA ETA BIDE AZPIEGITURAK	Mugikortasuna	Ertaina	3.109.083	2,6	0,47
	Garraioaren antolamendu eta sustapena	Ertaina	29.235.049	24,8	4,42
	GUZTIRA		32.344.132	27,5	4,89
GUZTIRA			436.397.697		66,00
GUZTIRA GARRANTZI HANDIA			354.261.001		53,58
GUZTIRA GARRANTZI ERTAINA			82.136.696		12,42

* Kudeaketa propioko aurrekontuaren zenbatekoarekin alderatuta.

** Hauek berez ez dira programak, baizik eta programa baten barruan aurrera eramten diren jarduerak.

*** Ogasun eta Finantza Departamentuko portzentajeak, aurrekontu propioarekin kalkulatuak daude.

**** Hiru programa hauek batera aztertzen dira

Ogasun eta finantza departamentua aztertzen denean, kontuan izan behar da bere aurrekontu propioari buruz ari garela. Horretarako, aurrekontu osoari erakundeekiko konpromisoen zenbatekoa kentzen zaio: Estatuari ordaindutako Kupoa, Eusko Jaurlaritzari ordaindutako Ekarpinak, eta Gipuzkoako udalei ordaindutako Udal Finantzaketarako Foru Fondoa. Hori guztia kontuan hartuta, aztertutako hiru programek 26,6 milioi euroko baliabideak kudeatzen dituzte, departamentuaren aurrekontu propioaren %64,2, eta Foru aldundiko aurrekontu propioaren %4,0. Hiru programa horietatik 2 garrantzi handikoak dira genero ikuspegitik, eta bestea ertain bezala sailkatu da.

Aurrera eramaten diren ekintzetatik aipatzekoak dira politika publikoen ildo nagusiak definitzerakoan generoaren ikuspegiari ematen zaion bultzada; bai Foru Aldundiko aurrekontuak prestatzeko garaian, eta baita zerga sistemaren ildo nagusiak definitzerakoan ere. Nahiz eta gehienetan jarduera orokorrak pertsona helduei zuzenduak egon, zeharka bada ere, populazio osoan du eragina. Eta gainera, aukera ematen du jarduera zehatzen bidez gizartearen kolektibo konkretu batzuetan eragiteko (esaterako, desgaituei kenkariak ipiniz zenbait zergatan...).

Gainera, sarreran aipatu dugun bezala, eta departamentu honen kasuan, kudeatutako gastua ez da erreferentzia nahikoa duen garrantziaz jabetzeko. Hasteko, zergak, diru sarrera iturri izateaz gain, errenta birbanatzeko tresna ere badira eta, beraz, emakume eta gizonen bizitza materialean eragin handia izaten dute. Kontuan izanda, oraindik ere Gipuzkoan emakume eta gizonen artean errenta desberdintasunak handiak direla, politika fiskalaren zeregina garrantzitsua izan daiteke. Horrez gain, ez da kontuan hartzen Foru Aldundiko diru-sarreretan ematen diren gastu fiskalen zenbatekoa. Gastu fiskalak zera dira: diru-sarreretan ematen den gutxitzea salbuespenak, hobariak, murrizpenak eta desgrabazioak direla medio. Murrizpen horien helburuak ekonomikoak eta sozialak izan daitezke, subjektu, ekintza edo jarduera jakin batzuen alde. Esaterako, 2013ko aurrekontuetan 590 milioi euroko diru-sarreraren gutxitzea aurreikusten da Pertsona Fisikoen Errentaren gaineko Zergarengatik.

Kultura, gazteria eta kirola departamentuaren 7 programa aztertzen dira, 6 garrantzi handikoak bezala sailkatuak (kirola eta gazteriarekin lotutakoak), eta bestea ertainekoa (kulturrari lotutakoa). Aurrekontuaren ikuspegitik, 16,3 milioi euroko baliabideak kudeatzen dituzte (departamentu osoaren %39,3 eta Foru Aldundiko aurrekontu propioaren %2,5). Aurrera eramaten diren programen artean, zenbatekoari dagokionez garrantzia du kirolaren sustapenari buruzkoak (13,5 milioi euro).

Programa horiek eragina duten kolektiboari begira, gehienbat haur eta nerabeengan eragiten dute. Beren hezkuntza eta ezagutza aukerak garatuz, eta aisialdia eta kirola egiteko aukerak bultzatuz.

Foru Aldundiko giza- baliabideen kudeaketa **Foru Administrazioiko eta Funtzio Publikoko Departamentuaren** esku dago. Bertako Funtzio Publikoa programa aztertzen da generoaren ikuspegitik. Nahiz eta kudeatzen dituen baliabideak ez izan oso handiak (5,2 milioi euro; departamentuaren %14,6 eta aurrekontu propio osoaren %0,8), garrantzia du departamentuetan komunak diren programak eta proiektuak bultzatu eta koordinatzen dituelako. Esan dezakegu Foru Aldundiko barneko programa bat dela, bertako langileriari zuzenduta dagoelako. Beren diru-sarreretan eta baldintza egokietan lana egiteko aukeran eragiten du; eta langileriaren prestakuntza jarduerak aurrera eramaten dituen, beren hezkuntza eta ezagutzarako aukeraren gaitasunean ere eragiten du.

Ingurumena eta lurralde antolaketa departamentuaren kasuan, 2 programa aztertzen dira, biak ere garrantzi ertainekoak generoaren ikuspegitik. Guztira 6,1 milioi

euro kudeatzen dituzte: departamentuaren %15,8, eta Foru Aldundiko aurrekontu propioaren %0,9. Bi programen helburua da oinarriko azpiegitura publikoak sustatzea, ekonomikoki eta gizarte mailan duten eragina kontuan izanda. Populazio osoari zuzendutako programak dira, eta emakume eta gizonen eguneroko bizitzan eragiten dute: mugikortasunean, aisialdirako aukeran...

Azkenik, **Diputatu Nagusiaren departamentuaren** 6 programa aztertzen dira, eta denak garrantzi handikoak bezala sailkatuak daude. Baliabide aldetik 9,4 milioi euro kudeatzen dira: departamentuaren %63,4 eta Foru Aldundiko aurrekontu propioaren %1,4. Alde batetik, Foru Aldundiak garatzen dituen politika publikoak koordinatzen dira, eta jarduera horien komunikazioa landu eta gauzatzen da, herritarren partaidetza bultzatuz. Bestalde, garrantzi berezia du Berdintasuna programak, izan ere bere helburua da, oro har, Foru Aldundiko jarduera guztietan genero-ikuspegia integratzea, eta lurralde osoan zehar berdintasunaren aldeko politikak bultzatzea. Horretarako, Berdintasun plana bultzatu eta koordinatzen du, eta bere jarraipenaz arduratzen da. Populazio osoari zuzendutako jarduerak eramaten dira aurrera, eta indarkeriarik gabeko bizitza librerako aukera sustatzen du, eta baita gizarte eta politika mailan parte-hartzeko aukera ere.

5. AZTERTUTAKO PROGRAMEN ANALISIA ERAGINA DUTEN PERTSONEN KOLEKTIBOEN ARABERA

Hasieran aipatutako gaitasunetan oinarritutako metodologiarekin zera aztertu nahi da: Gipuzkoako Foru Aldundiak aurrera eramaten dituen programak nola eragiten duten emakume eta gizonen bizi kalitatean. Beraz, eta ikuspegi hori pertsonen bizi-kalitatean oinarritzen bada, azterketa garrantzitsua da politika publikoek nola eragiten duten onuradunen talde nagusien artean.

Horretarako, pertsonen kolektibo nagusiak bost taldetan bereizten dira:

- Adinekoak
- Helduak
- Haur eta gazteak
- Behar bereziak dauzkatenak (desgaituak zein genero indarkeria, besteak beste)
- Populazio osoa

Eta programa bakoitza sailkatzen da eragiten duen pertsonen kolektiboaren arabera. Azterketa hori, nahiz eta errealitatearen sinplifikazioa den (izan ere, programa askok kolektibo bat baino gehiagotan eragin dezake edota populazioa osoan), lehen hurbilpen bezala balio handikoa da. Modu honetan, kolektibo bakoitzari zuzentzen zaion aurrekontuaren zenbatekoa jakin dezakegu. Dena den, kontuan izan behar da txosten honetan ez direla Foru Aldundiko programa guztiak aztertzen (genero ikuspegitik garrantzirik ez dutenak kanpo geratzen dira). Eta beraz, badago aurrekontuaren zati bat (225 milioi euro) kolektibo horiei zuzentzen zaiena, baina aztertzen ez dena.

Etorkizunari begira, aurrekontu parte-hartzaileak bultzatzen diren heinean kolektibo ezberdinen iritzia eta ebaluazioa oso garrantzitsua izan daiteke gabeziak detektatzeko eta hortaz, hobekuntzak sartzeko. Beraz, prozesu parte-hartzaile horiek antolatzerakoan kolektibo horien iritzia jasotzeko bideak ireki beharko dira, eta baita beraien genero ikuspegia ere.

Atal honetan, kolektibo bakoitzean eragiten duten programen laburpen bat eskaintzen da. Ez dira programa guztiak aztertzen (esanguratsuenak bakarrik), eta ezta bere

osotasunean ere, sintesi bat baizik. Programa bakoitza bere xehetasun guztiekin ezagutzeko bere fitxara joatea besterik ez dago.

Ondorengo taulan erakusten da sailkapen hori, eta programa bakoitzak eragiten duen kolektiboa eta aurrekontuan duen pisua aztertzeaz gain, zein 2 gaitasunetan eragiten duen gehienbat nabarmentzen da; garrantzitsuenari 1 ipiniz, eta bigarrenari 2 jarriz.

5.1. TAULA. Programen sailkapena eragiten duten kolektiboen arabera

KOLEKTIBOAK	PROGRAMAK	2013 aurrekontua	Pisua aurrekontu propio osoan (%)	1.gaitasuna	2.gaitasuna
Adinekoak	Adinekoen laguntza	127.081.399	19,22	Zaintza	Etxeko esparru egoki eta segurua
	Aldizkako prestazio ekonomikoak	66.122.116	10,00	Diru-sarrerak	Etxeko esparru egoki eta segurua
	GUZTIRA	193.203.515	29,22		
Helduak	Zerga administrazioa	21.481.308	3,25	Diru-sarrerak	Parte-hartzea
	Zerga eta finantza politika	1.642.177	0,25	Diru-sarrerak	Zaintza
	Funtzio Publikoa	5.198.511	0,79	Ordaindutako lana	Diru-sarrerak
	Lurraldearekiko konpromezua + internalizazioa sustatzea + eskulangintza sustatzea ****	9.590.973	1,45	Hezkuntza eta ezagutza	Parte-hartzea
	Gipuzkoako Zientzia, teknologia eta berrikuntza sarea **	3.298.155	0,50	Diru-sarrerak	Ordaindutako lana
	Berrikuntza digitala	2.058.761	0,31	Ordaindutako lana	Diru-sarrerak
	GUZTIRA	43.269.885	6,54		
Haur eta nerabeak	Haur eta Gazteen Sustapenerako Sistema garatzeko aholkularitza sistema **	339.699	0,05	Hezkuntza eta ezagutza	Parte-hartzea
	Gaztegunerak **	387.933	0,06	Hezkuntza eta ezagutza	Parte-hartzea
	Gazte oporraldiak **	252.265	0,04	Hezkuntza eta ezagutza	Aisialdia eta kirola
	Udalekuak **	378.398	0,06	Hezkuntza eta ezagutza	Aisialdia eta kirola
	Aterpetxeak **	1.103.058	0,17	Aisialdia eta kirola	Hezkuntza eta ezagutza
	Kirolaren sustapena	13.564.008	2,05	Aisialdia eta kirola	Osasuna
	Haur eta nerabeen babesa	39.072.174	5,91	Zaintza	Etxeko esparru egoki eta segurua
	GUZTIRA	55.097.535	8,33		
Behar bereziak	Desgaituen laguntza	47.955.025	7,25	Zaintza	Aisialdia eta kirola
	Gizarteratzea eta matxista indarkeriaren biktimak diren emakumeen arreta	21.819.126	3,30	Hezkuntza eta ezagutza	Indarkeriarik eza
	Inbertsioen eta gizarte lankidetzaren plana	8.158.631	1,23	Parte-hartzea	Aisialdia eta kirola
	GUZTIRA	77.932.782	11,79		
Populazioa osoa	Berdintasuna	1.307.534	0,20	Indarkeriarik eza	Parte-hartzea
	Diputatuen Kontseiluaren Lehendakaritza	3.553.713	0,54	Parte-hartzea	Hezkuntza eta ezagutza
	Herritarren Partaidetza	769.000	0,12	Parte-hartzea	Hezkuntza eta ezagutza
	Migrazio eta Aniztasuna	892.568	0,13	Parte-hartzea	Hezkuntza eta ezagutza
	Komunikazioa	2.208.175	0,33	Hezkuntza eta ezagutza	Parte-hartzea
	Giza Eskubideak eta Oroimen Historikoa	688.458	0,10	Indarkeriarik eza	Hezkuntza eta ezagutza
	Aurrekontuak eta finantzak	3.526.450	0,53	Parte-hartzea	
	Garapenerako lankidetzak	3.848.121	0,58	Parte-hartzea	Osasuna
	Landa garapena eta nekazaritza egiturak	11.377.124	1,72	Diru-sarrerak	Ordaindutako lana
	KM erakustaretoa **	320.000	0,05	Aisialdia eta kirola	Hezkuntza eta ezagutza
	Pasaialdeko antolaketa eta sustapena	4.010.000	0,61	Aisialdia eta kirola	Mugikortasuna
	Lurraldearen antolaketa eta sustapen orokorra	2.048.705	0,31	Mugikortasuna	Aisialdia eta kirola
	Mugikortasuna	3.109.083	0,47	Mugikortasuna	Ordaindutako lana
	Garraioaren antolamendu eta sustapena	29.235.049	4,42	Mugikortasuna	Diru-sarrerak
	GUZTIRA	66.893.980	10,12		
AZTERTUTAKO PROGRAMAK - GUZTIRA		436.397.697	66,0		
AZTERTUTAKO GABEKO PROGRAMAK - GUZTIRA		224.768.003	34,0		
AURREKONTU PROPIOA - GUZTIRA		661.165.700	100,0		

* Kudeaketa propioko aurrekontuaren zenbatekoarekin alderatuta.

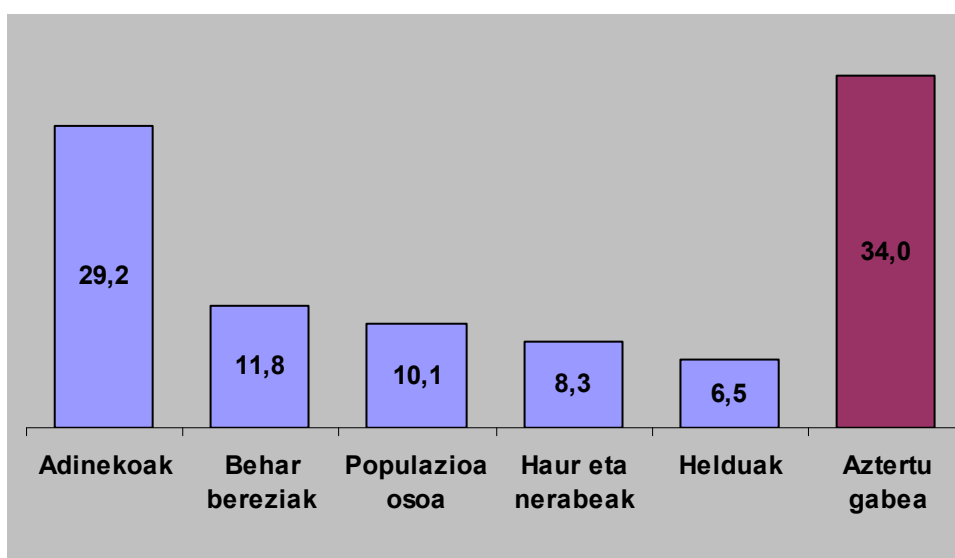
** Hauek berez ez dira programak, baizik eta programa baten barruan aurrera eramten diren jarduerak.

*** Ogasun eta Finantza Departamentuko portzentajeak, aurrekontu propioarekin kalkulatuak daude.

**** Hiru programa hauek batera aztertzen dira

Irizpide eta sailkapen horren arabera, kolektibo garrantzitsuena Adinekoak da: aurrekontu osoaren %29,2 zuzentzen zaio. Bigarren lekuan Behar bereziak egongo litzateke (%11,8). Ondoren, Populazio osoa dator %10,1arekin; laugarren lekuan Haur eta nerabeak daude (%8,3), eta azkenik, Helduak (%6,5). Eta genero ikuspegitik aztertu gabe aurrekontu propio osoaren %34,0 geratzen da.

5.1. GRAFIKOA. Kolektibo bakoitzari zuzendutako aurrekontuaren %



5.1. ADINEKOEI ZUZENDUTAKO PROGRAMAK

Kolektibo honi Gipuzkoako Foru Aldundiko aurrekontu propio osoaren %29,2 zuzentzen zaio (193,2 milioi euro). Eta hori bi programen bidez egiten da: Adinekoen laguntza (127,1 milioi euro) eta Aldizkako prestazio ekonomikoak (66,1 milioi euro). Programa hauen onuradun garrantzitsuenak adinekoak badira ere, beste talde askotan ere eragiten da, besteak beste, adineko horien etxe-koengan eta zerbitzu publiko hauetan lan egiten dutenengan.

Adinekoen laguntza programaren helburua da pertsona horiek beren ohiko ingurunean (etxea, familia...) baldintza egokietan zaintzeko beharrezko laguntzak ematea, eta ingurune hori aldatu behar denean zaintza hori bermatzea.

Aldizkako prestazio ekonomikoena, berriz, diru-sarrerak bermatzea halakorik ez dutenei, eta, era berean, laguntza finantzarioa ematea mendekotasunean dauden adineko pertsonen, beren ohiko ingurunean mantentzeko (etxea, familia...).

Programa hauen bidez, kolektibo honen zenbait bizi-arlotan eragiten da:

- Adinekoei zuzendutako programa gehienak zaintzan asko eragiten dute. Egoitzen kasuan, Foru Aldundiak hartzen du (bai zuzenean bai itunen bidez) zaintzen ardura nagusia. Beste batzuetan, adibidez eguneko egoitzen kasuan, zaintza zati baten ardura hartzeaz gain adinekoaren familietan (familia dutenen kasuan) zaintza denborak liberatzen dira. Gainera, bietan ala bietan enplegua sortzen du eta beraz eragin zuzena dauka bai ordaindu gabeko zaintza lanetan eta baita ordaindutakoetan ere.

- Etxeko esparru egoki eta segurua: adineko pertsonak beren etxeetan baldintza egokietan egoteko laguntzak ematen dira eta Foru Aldundiak berak eskaintza zuzena ere egiten du esparru domestiko egokia izan dezaten batez ere egoitzetan eta eguneko zentroetan.
- Aisia: zaintzako zerbitzuak eskainiz denbora liberatzen denez, aisialdirako aukera eta denbora handiagotzen da.
- Osasuna: nahiz eta ez egon Gipuzkoako Foru Aldundiaren eskumenen artean, osasun egoerak ez du bakarrik zerikusia bere ezaugarri anatomiko eta fisiologikoekin. Izan ere, egoera sozio-ekonomikoa, jatorria, integrazio maila, osasunerako aukera, oreka psiko- soziala., osasun maila egokiaren gozamina zehazten duten zenbait faktore dira. Horregatik, eta zeharka bada ere Foru Aldunditik aurrera eramaten diren hainbat politika publikok ere eragina badu, nahiz eta zeharka izan, emakume eta gizonen osasunerako aukeran.

Adineko pertsonen zuzendutako programetan emakumeen presentzia orokorrean gizonetzkoena baino nabarmen handiagoa da. Baina horrek arrazoi jakina du: emakumeak gehiago bizi dira, eta gainera, adinean aurrera joan ahala diferentzia hori handiagoa da. Horrela, eta populazioaren azterketan ikusi dugun bezala, 65 urte edo gehiagoko emakumeak tarte horretako %58,1 badira, muga 80 urtetan ipintzen badugu portzentajea %66,8ra igotzen da.

Ondoko taulan programa horien parte-hartzaileen kopurua agertzen da

5.2. TAULA. Zerbitzu nagusienetan artatutako populazioa 2011n zehar

	GUZTIRA	GIZONAK	EMAKUMEAK
Adineko mendekoak guztira	21.000	7.080	12.920
Egoitzak	5.800	%31,8	%68,2
Etxeko arreta (mendekoak)	3.810	%25,8	%74,2
Eguneko zentroak	1.946	%26,4	%73,6
ETXETEK	1.789	%41,1	%58,9
Sendian	1.508	%32,1	%67,9
Bestelako programak	3.297	%38	%62
Artatutakoak guztira	14.853	4.594	10.259
ZERBITZU BIDEZKO ERAGINKORTASUN TASA GORDINA	74,3 %	64,9%	79,4%

Estaldura mailari dagokionez, datuak kontu handiz hartu behar dira. Izan ere, gertatzen da pertsona batek zerbitzu bat baino gehiago jasotzea eta, beraz, bikoiztuta egotea. Departamentuak aurreikusitako datuen arabera, estaldura maila guztientzat %57 izango litzateke; emakumeen kasuan %61era igotzen da, eta gizonetzkoena, berriz, %50 izango litzateke.

Aldizkako prestazio ekonomikoak programaren kasuan, parte-hartzaileen gehiengo emakumezkoak dira, prestazio guztietan %60tik gora. Estaldurari dagokionez, emakumeen kasuan %22,0ra heltzen da, eta gizonetzkoetan, berriz, %12,4ra. Prestazio mota horiek, gehienetan, pentsio publiko kontributiborik (aurrez kotizatukoak) jasotzen ez dutenei zuzenduta daude. Pertsona horiek lan merkatutik kanpo egon dira; bere bizitzan zehar ordaindutako lanik ez dute egin eta, ondorioz, ez dute beren erretirorako kotizatu. Kolektibo honetan, emakumeen presentzia gizonetzkoena baino handiagoa da. Normalean, zenbatekoari dagokionez, prestazio horiek kotizatutakoak baino txikiagoak dira. Azkenean, badago nolabaiteko txirotasunaren feminizazioa.

Helburu nagusia da adineko mendekoez ohiko ingurunean (etxea, familia) baldintza egokian jarraitzeko behar dituzten laguntzak ematea, eta ohiko ingurunetik aldatu behar denean arreta integraleko zerbitzuak bermatzea.

5.3. TAULA . Zerbitzu nagusienetan artatutako populazioa 2011n zehar eta estaldura tasa (Gipuzkoako adineko biztanleria osoaren gaineko %) :

	GUZTIRA	GIZONAK	EMAKUMEAK
Familia esparruko zaintzarako diru prestazioak	12.260	%37	%63
Pentsio ez kontributiboak	3.045	%40	%60
Artapen pertsonalerako diru prestazioak	1.471	%28	%72
Banakako diru laguntzak	2.533	%35	%65
Bestelakoak	1.232	%35	%65
GUZTIRA	20.541	%36	%64
ESTALDURA TASA	%17,3	%12,4	%22,0

5.2. BEHAR BEREZIAK DITUZTENEI ZUZENDUTAKO PROGRAMAK

Behar bereziak dituzten pertsonen (desgaituak, genero indarkeria jasaten dutenak, gizarte bazterketa jasaten dutenak...) Foru Aldundiko aurrekontu osoaren %11,8 zuzentzen zaie (77,9 milioi euro).

Hiru dira eremu horretan aurrera eramaten diren programak: desgaituen laguntza (47,9 milioi euro), Gizarteratzea eta matxista indarkeriaren biktimak diren emakumeen arreta (21,8 milioi euro) eta Inbertsioen eta gizarte lankidetzaren plana (8,1 milioi euro).

Desgaituen laguntza programak helburu bezala du pertsona horiek beren ohiko ingurunean (etxea, familia...) baldintza egokietan zaintzeko beharrezko laguntzak ematea, eta ingurune hori aldatu behar denean zaintza hori bermatzea.

Gizarteratzea eta matxista indarkeriaren biktimak diren emakumeen arreta programaren helburuetako bat da gizarte-bazterketa edo marjinazioan bizi diren pertsonen beharrezko laguntzak ematea, berriro gizarteratzeko.

Eta Inbertsio eta gizarte lankidetzaren plana programaren bitartez, ezintasuna duten pertsonen laguntza teknikoetan inbertitzeko laguntzak ematen dira.

Beraz, oro har, kolektibo honen zenbait gaitasunetan eragiten da:

- Etxeko esparru egoki eta segurua: laguntzak ematen dira ingurune hori baldintza egokietan egoteko.
- Zaintza: horren baldintzak bermatzen dira bai etxean, familian edo hortik kanpo.
- Ordaindutako lana: hori izateko aukerari laguntzen zaio, aurrera eramaten diren jarduerekin.
- Osasuna: aurreko kolektiboarekin aipatu dugun bezala, nahiz eta osasuna ez egon Gipuzkoako Foru Aldundiaren eskumenen artean, zeharka bada ere aurrera eramaten diren beste zenbait politika publikok eragina badute emakume eta gizonen osasunerako aukeran.

Desgaituen kasuan, gizonezkoen presentzia nabarmenagoa da. Ikerketa guztiek erakusten dute emakumeak beranduago hasten direla zerbitzu horiek erabiltzen. Arrazoi kulturalak direla medio, emakumeek beren autonomiari luzaroago heltzen diote.

5.4. TAULA. Zerbitzu nagusienetan artatutako populazioa 2011n zehar

	GUZTIRA	GIZONAK	EMAKUMEAK
Bizilekuak. Desgaitasunak	746	%58	%42
Bizilekuak. Adimeneko gaixotasunak	135	%68	%32
Eguneko Zentroak. Desgaitasunak	581	%58	%42
Eguneko Zentroak. Adimeneko gaixotasunak	193	%66	%34
GUZTIRA	1.655	959	696

Laguntza teknikoetan, aldiz, emakumeen presentzia gizonezkoena baino handiagoa da.

5.5. TAULA. Zerbitzu nagusienetan artatutako populazioa 2011n zehar

	GUZTIRA	GIZONAK	EMAKUMEAK
Desgaituei laguntza teknikoak	1.789	%41,1	%58,9

Gizarteratzea eta matxista indarkeriaren biktimak diren emakumeen arreta programan, gizarteratzeari dagokionez, gizonen proportzioa handiagoa da jarduera batzuetan: gizarteratze ostatuetan eta desgaituentzako laneko zentroetan. Izan ere, ikerketa guztiek erakusten dute emakumeek zerbitzu horiek erabiltzen dituztela, bakar bakarrik muturreko kasuetan.

5.6. TAULA. Zerbitzu nagusienetan artatutako populazioa 2011n zehar

	GUZTIRA	GIZONAK	EMAKUMEAK
Gizarteratzeko bizilekuak	1.091	%81,2	%18,8
Zentro Okupazionalak. Desgaituak	824	%64	%36
Indarkeria matxistaren artapena (*)	1.345	%15	%85
Sarbide Formakuntza	1.090	%43	%57
Bestelakoak	833	%41	%59
GUZTIRA	5.183	%46,8	%53,2

Matxistari indarkeriari eskainitako arretan, berriz, emakumeen proportzioa askoz handiagoa da (%85). Ondorengo taulan ikusi dezakegu eskainitako arreta hori zertan gauzatu den.

5.7. TAULA. Indarkeria matxistaren artapenerako zerbitzuetan artatutako biztanleak 2011n zehar

	GUZTIRA	GIZONAK	EMAKUMEAK
Indarkeria matxista jasan duten emakumeei artatzeko egoitza	139	27%	73%
Tratu txarren biktimentzako laguntza psikologikoa	1.345	15%	85%
Tratu txarren biktimentzako laguntza juridikoa	105	5%	95%
GUZTIRA	1.589	15%	85%

5.3. HAUR ETA NERABEEI ZUZENDUTAKO PROGRAMAK

Haur eta nerabeen kolektiboari zuzendutako programek Foru Aldundiko aurrekontu propio osoaren %8,3 suposatzen dute (55,1 milioi euro). Bi departamentuetan gauzatzen dira programak: Kultura, gazteria eta kirola; eta Gizarte politika. Nahiz eta kolektibo berari zuzenduak egon, programa horiek jarduera oso desberdinak eramaten dituzte aurrera, eta noski, behar oso desberdinak asetzen dituzte. Lehenak, hezkuntza, ezagutza, aisia, kirola eta parte-hartzea bezalako beharrak asetzen dituzte; eta bigarrenak, aldiz, gizarte ahultasuna edo babesik gabeko adingabeen zaintza ziurtatzen dute.

Kultura, gazteria eta kirola departamentuaren kasuan, 5 programa zuzentzen dira haur eta nerabeei: Kirolaren sustapena (jarduera fisikoa eta kirola egiteko ibilbideak); Udalekuak (7-13 urte bitarteko gaztetxoentzat aisialdi-astialdi programak); Gazte oporraldiak (14-17 urte bitarteko gaztetxoentzat aisialdi-astialdi programak); Gaztegunak (gazte-elkarteei laguntzak); eta Haur eta gazteen sustapenerako sistema garatzeko aholkularitza sistema.

Gizarte politikako departamentuaren kasuan, Haur eta nerabeen babes programaren bidez lortu nahi da gizarte ahultasuna edo babesik ez duten adingabeak baldintza egokietan zaintzea. Horretarako, adingabe beraietan edota bere familietan eragiten da.

Programa horien bidez, kolektibo honen bizi-kalitatearen hainbat eremutan eragiten da:

- Aisialdia: zenbait egonaldi antolatzen dira, eta bertan mota ezberdinetako ekintzak ematen dira aurrera: hezitzaileak, aisialdikoak, kirolak, kultur bidaiak eta taldeko ekintzak; guztiak harremanak eta aberastasun pertsonala lantzeko asmoz egiten dira.
- Kirola: orokorrean, haur eta gazteen artean jarduera fisikoa eta kirola bultzatuz gain, aisialdi egonaldietan ere kirol ekintzak sustatzen dira.
- Parte-hartzea: haur eta gazteek gizarteko erabakietan parte-hartzeko bidea ematen dute. Gainera, nahiz eta elkarteak izan badira ere betidanik gizartean parte hartzeko bidea eman dutenak, gaur egun asko dibertsifikatu direla gizartean eragiteko prozesu parte-hartzaileak, eta ugaritu horretarako bitartekoak edo tresnak.
- Indarkeriarik gabe, eta etxeko esparru egoki eta segurua izateko aukera bermatzen da, bai adingabeetan eraginez eta baita beren familietan ere.

Aisialdiko ekintzetan nesken parte-hartzea mutilena baino handiagoa da. Lurraldean burutzen diren aisia hezitzaileko eskaintza desberdinetan, normalean, nesken parte-hartzea mutilena baino handiagoa izan ohi da. Beraz, horrek adierazten duenez, neskek gehiagotan erabakitzen dute parte-hartzea gurasoen tutoretza edo babesetik kanpo.

5.8. TAULA. Gazte oporraldiak eta Udalekuak: norengana iritsi da (2011n):

	GUZTIRA	NESKAK %	MUTILAK %
Parte-hartzaileak - Gazte oporraldiak	1.554	62,48	37,52
Parte-hartzaileak - Udalekuak	5.531	56,6	43,36

Parte-hartzeari dagokionez, garatzen diren jardueratan emakumezko erabiltzaileen proportzioa askoz ere handiagoa da gazte-informazioan eta gazte-informatzaileentzako laguntzan. Alderantziz, gazte-elkarteen kasuan gizonezko erabiltzaileen portzentajea handiagoa da.

5.9. TAULA. Gaztegunek: norengana iritsi da (2011n):

	GUZTIRA	EMAKUMEAK %	GIZONAK %
Gazteguneko erabiltzaile diren gazte-elkarteen arduradunak guztira.	34	29.5%	70.5%
Gazteguneko Gazte Informazioko Zerbitzuan arreta jaso duten pertsonak guztira	1429	63,8%	36,2%
Gaztegunetik aholkularitza jaso duten udaletako gazte-informatzaileak guztira	26	81%	19%

Kirolaren sutapenean, emakumeen kopurua ia-ia erdira heltzen da, eta hori bat dator Gipuzkoako populazioa aztertu dugunean ikusi ditugun datuekin. Beraz, esan daiteke programa honen bidez estaldura maila egokia lortzen dela.

Orain arte, baldintza sozio- kulturalak zirela-eta, agerikoa zen gizon eta emakumeen arteko aldea kirola egiterakoan. Baldintza horien bilakaerak eta administrazio publikoen parte-hartzearen ondorioz, egoera hori aldatzen ari da, emakumearen alde. Zenbat eta administrazioaren parte-hartze handiagoa, orduan eta kirol gehiago egiten du emakumeak.

Horregatik, eta desberdintasun horiekin hausteko onartua dago kirol arloko berdintasun plana.

5.10. TAULA. Jarduketa lerro desberdinen onuradunak 2011:

LERROA	ADIERAZLEA	GUZTIRA	GIZONAK	EMAKUM.	% EMAKUME
0-18	Eskola kirolariak <i>Irakaskuntza jarduerak</i>	27.867	14.457	13.410	48,12
0-18	Eskola kirolariak <i>Lehiaketa jarduerak</i>	21.798	12.123	9.675	44,38
0-18 (12-16)	<i>Gazte Kirol Planeko</i> Kirolariak	5.412	3.012	2.400	44,35

Gizarte Politikari dagokionez, bestalde, haur eta nerabeen babes programaren parte-hartzaileak aztertuta, ikusten da gizonezkoen proportzioa handiagoa da, eta horren arrazoia izan daiteke inor gabe dauden adingabe atzerritarren kasuan, ia-ia guztiak gizonezkoak izaten direla.

5.11. TAULA. Zerbitzu nagusienetan artatutako populazioa 2011n zehar

	GUZTIRA	EMAKUMEAK %	GIZONAK %
Adingabeko populazioa guztira	120.607	51,28	48,72
Balorazio eta bideratze zerbitzua	240	64,16	35,84
Familietan esku hartze programak	701	53,06	46,94
Familietan hartzea	307	56,03	43,97
Egoitzetan hartzea	275	67,64	32,36
Diru laguntzak	161	62,5	37,5
Adingabekoek pairatutako gehiegikeriak tratatzea	134	56,7	43,3
GUZTIRA	1.818	58,3	41,7

5.4. POPULAZIO OSOARI ZUZENDUTAKO PROGRAMAK

Populazio osoari Gipuzkoako Foru Aldundiko aurrekontu osoaren %10,1 zuzentzen zaio (66,9 milioi euro). Eta hori 14 programen bidez egiten da; esaterako, Garraioaren antolamendu eta sustapen programa da (29,2 milioi euro); ondoren datoz Landa garapena eta nekazal egiturak (11,4 milioi euro) eta Mugikortasuna (3,1 milioi euro).

Hiru programa horiez gain, badira beste bi esanguratsuak direnak generoaren ikuspegitik. Alde batetik, Ahaldu nagusiaren Departamentuko Berdintasun programak, zeharkako zeregin garrantzitsua du: emakume eta gizonen arteko berdintasuna sustatu, bai Aldundiaren barnean baita gizartean ere. Beraz, gaitasun guztietan eragiteko aukera du. Aldundiaren barnean bera da Berdintasun Plana sortzeko eta koordinatzeko arduraduna, eta noski, ondoren jarraipena egiteko ere. Gizarteari begira, berriz, udaletako berdintasun politikak sustatzen ditu, eta eragile eta taldeen ekintzei lagundu. Eta beste alde batetik, Ogasun eta finantza departamentuko Aurrekontuak eta finantzak programa; bere bitartez politika publikoen ildo nagusiak definitzerakoan generoaren ikuspegiari bultzada ematen zaio, Foru Aldundiko aurrekontuak prestatzeko garaian.

Programa horien bidez, populazio osoaren bizi-kalitatearen hainbat eremutan eragiten da:

- Aisialdia eta kirola: lehena, KM erakustaretoaren ekintzen bidez; eta kirola, bizikleta-bideen sarearen bidez.
- Mugikortasuna: garraio sistemaren irisgarritasuna eta iraunkortasuna bermatzen da.
- Parte-hartzea: Berdintasuna, Herritarren partaidetza eta Aurrekontua eta finantzak bezalako programen bitartez, gizarte eta politika mailan parte-hartzeko aukerak bultzatzen dira.

Garraioaren antolamendu eta sustapen programaren helburua da herritarren mugikortasuna bermatzea, eta aldi berean garraio sistemaren irisgarritasuna eta iraunkortasuna bermatzea. Mugikortasuna programak, berriz, Gipuzkoako bizikleta-bideen sarea garatzen du, eta mugikortasun iraunkorra sustatzea du helburu nagusi bezala. Nahiz eta bi programa horiek populazio osoari zuzenduta egon, zehatzago erantzuten dio garraio publikoaren premia handiagoa duten kolektiboen beharrei (haurrak eta gazteak, adineko pertsonak, mugikortasun urriko pertsonak, errenta maila baxukoak, landa eremuetako biztanleak...).

Mugikortasuna eta bidegorriei dagokionez, azken urteotan gora egin du bidegorrien erabilerak. Erabileraren arabera, %75a oinezkoak dira, eta %25a bizikletariak. Oinezkoen artean, gizonetzkoak eta emakumezkoak orekatuta daude; txirrindularien artean, ordea, emakumezko gutxi azaltzen da, eta gizonetzkoek osatzen dute gehiengoa.

Hala ere, datuek diote bidegorria egin izanak emakumeak neurri handiagoan bultzatzen dituela bizikleta erabiltzera. Baliteke datu hori autoan joateko aukerarekin lotuta egotea; eguneroko txirrindulari gizonetzkoen artean, %67ak autoz joateko aukera duela aitortzen du. Eguneroko txirrindulari emakumezkoen artean, aldiz, %49ak aitortzen du aukera hori.

5.12. TAULA. Bidegorri sarean egindako joan-etorriak

	TOTAL	HOMBRES %	MUJERES %
Joan-etorriak guztira, eraikitako sarean	3.396.000	56	44
Joan-etorriak bizikletan, eraikitako sarean	841.000	83	17
Joan-etorriak oinez, eraikitako sarean	2.555.000	49	51

5.13. TAULA. Bidegorria egin aurretik bizikletaren erabilpen maila

	GUZTIRA %	GIZONAK %	EMAKUMEAK %
Bidegorria egin baino lehen orain bezainbeste erabiltzen zuen bizikleta	52	59	15
Bidegorri egin baino lehen orain baino gutxiago erabiltzen zuen bizikleta	33	30	44
Bidegorria egin baino lehen ez zuen bizikleta erabiltzen; erabiltzaile berria	16	10	40

Garraio publikoari dagokionez, erabilera handiagoa dute emakumezkoak (%21) gizonezkoen aldean (%15), eta baita motorrik gabeko joan-etorrietan ere.

5.14. TAULA. Joan-etorriak mota eta sexuaren arabera

	GUZTIRA	GIZONAK	EMAKUMEAK	GUZTIRA %	GIZONAK %	EMAKUMEAK %
Motorrik gabeak	2.573.344	1.106.470	1.466.875	42	37	47
Autobusa	593.542	231.949	361.593	10	8	12
Autoa	2.349.987	1.359.028	990.960	39	46	32
Trena	468.727	198.541	270.186	8	7	9
Bestelakoak	102.000	73.894	28.106	2	2	1
Guztira	6.087.600	2.969.882	3.117.720	100	100	100

Iturria: EAEko mugikortasunari buruzko ikerketa 2007 (OTEUS)

Lurraldebus txartelari dagokionez, emakume jabeak gehiago dira (% 59,9), eta bereziki hirugarren adineko tartean. Erabilera ere emakumeak dira nagusi (%70 inguru).

5.15. TAULA. Lurraldebus txartelaren jabeak sexu eta adinaren arabera

ADINA	TXARTELAK GUZTIRA	GIZONAK GUZTIRA	% GIZONAK GUZTIRA	EMAKUM. GUZTIRA	% EMAKUM. GUZTIRA
0-10	12.427	6.303	50,7	6.124	49,3
11-30	64.031	28.188	44	35.843	56
31-60	80.858	29.558	36,5	51.300	63,5
61tik gora	45.658	17.565	38,5	28.093	61,5
Adinik ez	19.528	7.628	39	11.900	61
Guztira	222.502	89.242	40,1	133.260	59,9

Iturria: Lurraldebus Gunea 2012

5.16. TAULA. Erabiltzaileen bidai kopuruen bilakaera

URTEA	GUZTIRA	GIZONAK GUZTIRA	% GIZONAK GUZTIRA	EMAKUMEAK GUZTIRA	% EMAKUMEAK GUZTIRA
2009	14.362.860	4.213.367	28,7	10.149.493	71,3
2010	16.589.220	5.062.746	30,5	11.526.474	69,5
2011	18.483.993	5.780.490	31,2	12.703.503	68,8

Iturria: Lurraldebus Gunea 2012

Normalean, garraio publikoaren erabiltzaile nagusiak bi talde izan dira: gazteak eta adineko emakumeak. Azken horiek, gehienbat familiako ibilgailuaren erabileran gizonen nagusitasun bat eman delako betidanik.

Bestalde, Pasaialdeko antolaketa eta sustapena programaren helburua da Pasaialdean hondatuak dauden hiri eremuak berreskuratzea, eta erabili gabe dauden espazioak sustatzea, inguru hori birsortzeko bai ekonomikoki eta baita gizarte mailan ere.

Espazio publikoetan parte-hartzeak emakume eta gizonen eguneroko bizitzan eragiten du. Oro har, azpiegiturak eragina dute emakumeen ongizatean, eta ikusi behar da nolako ondorioak ekartzen dizkien enplegua mailan edo emakumeen rola dela-eta bere gain hartuta dituzten zenbait karga kentzerakoan.

Oinarrizko azpiegitura publikoetan egiten den gastuak eragin zuzena du gizarte berdintsuago bat lortzeko bidean; izan ere, egiten diren azpiegituren arabera, sexuen arteko desberdintasun soziala alda daiteke ala ez.

Landa garapena eta nekazaritza egiturak programaren helburuak dira: landa ingurunekeo zerbitzuak eta azpiegiturak garatzea; ustategien lehiakortasuna bultzatzea; ekoizpen sektorea gaztetzen laguntzea (belaunaldi ordezipena, emakumeek nekazaritza ustategien titularitatea eskuratzea...); ingurumena babestu eta espazio naturalak zaintzen dituzten metodoak sustatzea nekazaritza ekoizpenean; erabilerarik gabe dauden nekazaritza azalerak mobilizatzea. Nahiz jarduera batzuk eremu horietan bizi diren kolektiboek zuzenduta egon, ingurumena eta espazio naturalak modu egokian ustiatzea eta zaintzeak onurak ekartzen dizkio populazioa osoari.

KM erakustaretoari lotutako ekintzetan nabari da, bisitariak dagokienez, gizonaen presentzia zertxobait handiagoa dela. Artisten aldetik, berriz, gaiaren arabera aukeratu direnez, ez da patroiz zehatz bat ematen. Hau da, aukera ez da egiten termino kuantitatiboetan (hainbat emakume eta hainbat gizon), baizik eta termino kualitatiboetan (lanaren edukiagatik, alegia). Hala ere, taldeko erakusketa bat egiterakoan, beti saiatzen da oreka bat mantentzen emakume eta gizonen artean.

5.17 TAULA. Artistak eta bisitariak (2010ko urria- 2012ko urtarrila)

	GUZTIRA	GIZONAK	EMAKUMEAK
Artistak	47	23 (%48,9)	24 (%51,1)
Bisitariak (*)	7.160	3.721 (%52)	3.439 (%48)

(*) Ez da jaso sexukako daturik adintxikikoen, bisita gidatuen eta inaugurazioen kasuetan.

5.5. HELDUEI ZUZENDUTAKO PROGRAMAK

Helduen kolektiboari zuzendutako programek Foru Aldundiko aurrekontu propio osoaren %6,5 suposatzen dute (43,3 milioi euro). Hiru departamentuetan gauzatzen dira programak: Ogasuna eta finantza; Foru Administrazioa eta funtzio publikoa; eta Berrikuntza, landa garapena eta turismoa.

Programa horien bitartez, helduen kolektiboaren zenbait gaitasunetan eragiten da:

- Diru-sarrerak eskuratzeko aukera: bai zerga-sistemaren bitartez, eta baita ikaskuntza, ekintzailetasuna eta berrikuntza bultzatuz ere.

- Ordaindutako lana, baldintza egokietan izateko aukera: hezkuntza eta jarduera berritzaileak bultzatuz.

Ogasun eta finantza departamentuaren barruan aztertzen diren programek (Zerga administrazioa, eta zerga eta finantza politika) duten helburuak dira: zerga-sistema modu eraginkorrean kudeatzea, bai departamentuaren barnean eta baita zergadunari begira ere; zerga eta finantza politikaren ildo nagusiak definitu, zerga sistema ekitatiboagoa eta banakorragoa izan dadin, beti ere genero ikuspegia kontuan hartuta.

Zerga politikak garrantzi nabarmena du Foru Aldundiko egitekoetan. Eta ez bakarrik zergak bere diru-iturri nagusia direlako (aurrekontu osoaren %90), edota erlazio zuzena dutelako administrazio publikoek duten gehienezko gastu mugarekin. Baizik eta ez da ahaztu behar zerga-sistemaren ildo nagusiak definitzen direnean, emakumeen eta gizonezkoen eguneroko bizitzan eragiten dela, eta gainera modu zuzen eta handian. Horrela, besteak beste, zerga sistemak izango duen progresibotasuna ezartzen da (zenbat gehiago ordaindu beharko duten errenta gehiago dutenak) eta gastu fiskalen egitura eta zenbatekoak ezartzen dira. Eta horrek aukera jarduera zehatzen bidez gizartearen kolektibo konkretu batzuetan eragitea.

2013ko datuei begiratzen badiogu, gastu fiskalak 1.740 milioi eurokoak dira, sarrera tributario teorikoen %31,6. Hortik, zenbateko nagusia Balio Erantsiaren gaineko Zergari dagokio (850 milioi euro), eta ondoren Pertsona Fisikoen Errentaren gaineko Zerga dator, 590 milioi euroekin.

5.18. TAULA. 2013ko gastu fiskalen aurrekontua

KONTZEPTUA	SARREREN AURREKONTUA	GASTUEN AURREKONTUA	%
	A	B	B / (A+B)
Errentaren gaineko zerga	1.445.800	590.137	29,0
Sozietateen gaineko zerga	229.600	140.316	37,9
Ondarearen gaineko Zerga	36.500	67.033	64,7
Oinordetza eta dohaintzen zerga	37.670	0	0,0
Bestelakoak	7.000	0	0,0
ZUZENEKO ZERGA	1.756.570	797.487	31,2
Ondare eskualdaketa eta E.J.D. zerga	46.400	26.103	36,0
Balio erantsiaren gaineko zerga	1.449.941	849.814	37,0
Zerga bereziak	459.565	59.192	11,4
Aseguru primen gaineko zerga	24.300	7.040	22,5
ZEHARKAKO ZERGA	1.980.206	942.148	32,2
Tasak eta beste sarrera batzuk	36.300	0	0,0
GUZTIRA	3.773.076	1.739.635	31,6

Zenbatekoak mila eurokotan

Pertsona Fisikoen Errentaren gaineko Zergan, gastu fiskala suposatzen duten kontzeptu nagusiak honako hauek dira:

- Lan etekinak lortzeagatik murrizpena: 258 milioi euro.
- Pentsio planei eta Borondatezko Gizarte Aurreikuspen Entitateei egindako ekarpenengatik: 112 milioi euro.
- Ohiko etxebizitza erosteagatik: 104 milioi euro.

5.19. TAULA. 2013ko Pertsona Fisikoen Errentaren gaineko Zergaren gastu fiskalak

KONTZEPTUAK	AURREKONTUA 2012
SALBUESPENAK	
Ohiko etxebizitzan berrinbertitzea	11.724
Dibidendoak	5.947
MURRIZPENAK OINARRIAN	
Pentsio planak eta bgae	112.358
Lan etekinen murrizpena	257.640
Baterako tributazioa	58.423
KENKARIAK KUOTAN	
Ohiko etxebizitza errentan hartzea	24.897
Ohiko etxebizitza erostea	104.339
Etxebizitza kontuak	5.709
Jarduera enp. eta prof.etan inbertitzea	580
Langileek enpresan parte hartzea	89
Mezenasgo jarduerak	5.607
Enpresa aurrezki-kontuagatik	3
Sindikatupei ordaindutako kuotak	2.821
GUZTIRA	590.137

Zenbatekoak mila eurokotan

Beraz, garbi ikusten da zerga politikaren bitartez, gastu fiskalen banaketa ezartzerakoan, aukera dagoela gizartearen kolektibo konkretu batzuetan eragitea.

Gainera, kontuan izan behar da Pertsona Fisikoen Errentaren gaineko Zergan badirela beste zenbait salbuespen, murrizpen eta kenkari, nahiz eta ez gastu fiskal bezala kontsideratu. Eta horien bitartez ere eragin daitekeela emakumeen eta gizonezkoen eguneroko bizitzan.

Ondorengo taulan ikusi daitezke 2011ko PFEZko kenkari nagusiak, emakume zein gizonen arteko banaketarekin.

5.20. TAULA. 2011ko Pertsona Fisikoen Errentaren gaineko Zerga. Datu nagusiak zergadunaren sexuaren arabera

KONTZEPTUA	GIZONAK	EMAKUMEAK	% GIZONAK	% EMAKUMEAK
AITORPEN KOPURUA	219.876	171.485	56,2	43,8
OINARRI LIKIDAGARRI OSOA	5.357.802	3.157.818	62,9	37,1
KENKARI OROKORRA	284.559	221.299	56,3	43,7
JARDUERA SUSTATZEKO KENKARI OROKORRA	28.308	37.535	43,0	57,0
KENKARI FAMILIAR ETA PERTSONALAK	118.260	79.354	59,8	40,2
Ondorengoengatik	61.063	38.224	61,5	38,5
Seme-alaben urteko mantenua ordaintzeagatik	1.070	66	94,2	5,8
Aurrekoengatik	444	271	62,1	37,9
Minusbaliotasuna	17.411	12.691	57,8	42,2
Mendekotasuna	12.486	10.443	54,5	45,5
65 urtetik gorako adinagatik	25.786	17.658	59,4	40,6
KENKARIAK OHIKO ETXEBIZITZAGATIK	87.467	58.024	60,1	39,9
Etxebizitza errentan hartzea	13.112	9.997	56,7	43,3
Etxebizitza erosteagatik	70.047	45.055	60,9	39,1
Etxebizitza kontuan inbertitzea	4.308	2.971	59,2	40,8
EZARPEN BIKOITZAREN KENKARIA	393	320	55,1	44,9
KENKARIA SINDIKATUEN KUOTENGATIK	2.081	1.170	64,0	36,0
ALDERDI POLITIKOEN ALDEKO KUOTENGATIK	54	34	61,4	38,6
JARDUERA EKONOMIKOAK SUSTATZEKO KENKARIAK	516	303	63,0	37,0
DOHAINTZAK	2.873	2.644	52,1	47,9
BIZITZA EDO ELBARRITASUN ASEGUAREN. KONPENTS.	1.744	1.575	52,5	47,5
BESTE KENKARI BATZUK	121	136	47,1	52,9
KENKARIAK GUZTIRA	526.374	402.391	56,7	43,3

Zenbatekoak mila eurokotan

Emakumeak nahiz eta aitorten guztien 43,8% izan, oinarri likidagarri osoaren %37,1 aportatzen dute; hau da beraien partaidetza jaitsi egiten da. Eta horrek esan nahi du, oro har, emakumeek dituzten errentak gizonezkoenak baino txikiagoak direla.

Oinarri likidagarri osoaren banaketa eredu bezala hartzen badugu (gizonezkoak %62,9 eta emakumezkoak %37,1), kenkarien nagusien datuetan zera ikusi dezakegu:

- Kenkari familiar eta pertsonaletan emakumezkoen pisua (%40,2) pixka bat igotzen da; eta aldeak handiagoak dira zenbait kenkari konkretutan (minusbaliotasunean %42,2 eta mendekotasunean %45,5). Eta horrek adierazi dezakeena da emakumeak oraindik ere zaintza lanen ardura eramaten dutela familiaren barruan.
- Etxebizitza errenta hartzeagatik aplikatzen duten kenkaria emakumeen kasuan %43,3ra heltzen da. Beraz, etxebizitza erosteko muga handiagoak dituzte (nagusiena, errenta maila baxuagoak).

Funtzio publikoko programak Foru Aldundiko giza- baliabideen kudeaketa aurrera eramaten du. Departamentuetan komunak diren programak eta proiektuak bultzatu eta koordinatzen ditu.

Berrikuntza, landa garapena eta turismoa departamentuko 5 programa zuzentzen dira kolektibo honetara: Lurraldearekiko konpromezua (ikasteko kultura sortu eta bultzatu, edozein adin izanda ere eta hezkuntza zentzu zabalean hartuta); Internalizazioa jarduketara sustatzea (ekintzailetasuna bultzatu; maila handiko sektore teknologikoetako enpresak sortzeko ekimenak garatu); Eskulangintza sektorearen sustapena; Gipuzkoako zientzia, teknologia eta berrikuntza sarea (Gipuzkoan kokatutako Euskal Zientzia, Teknologia eta Berrikuntzaren zentroetan egindako inbertsio eta garapen

proiektuak babestu); Berrikuntza digitala (informazioaren gizartea bultzatzen duten ekintzei lagundu).

Departamentu horrek aurrera eramaten dituen ekintzetan, emakume eta gizonen partehartzearen datuak honakoak dira:

- Lurraldearekiko konpromezua programaren barruan, bizitza osoan zeharreko ikaskuntza bultzatzen da. Jarduera horretan partehartzea 25-74 urte arteko biztanleriaren %35-38 bitartekoa izan da azken urteetan, emakumezko nahiz gizonezkoen kasuan. Agerian geratzen da, hala ere, lanean ari diren emakumeen artean partehartzea altuagoa dela gizonezkoena baino, eta joera goranzkoa da, gainera. Beraz, emakumea lan merkatura sartzen den heinean bere ikaskuntzarako joera ere, itxuraz, areagotuz joango da.

5.21. TAULA. 25 eta 74 urte arteko pertsonen ikasketa jarduerak

	2008	2009	2010
Emakumeak	35,4%	37,8%	35,2%
Gizonak	37,4%	36,9%	37,8%

5.22. TAULA. Pertsona langileen ikasketa jarduerak (25 eta 64 urte tartea)

	2008	2009	2010
Emakumeak	41,8%	44,3%	48,1%
Gizonak	46,6%	43,4%	42,1%

- Internalizazioa jarduketa sustatzea programaren barruan, kultura ekintzailea bultzatzen da. Eta datuek hau erakusten dute: gizonen ekintzailetasun tasa emakumezkoenaren gainetik egon da beti; beharrak bultzatuta ekiten diote gehiago emakumeek eta aukerak aurreikustearen ondorioz gehiago gizonak. Aurrera eramandako jarduketa gehienetan gizonen partehartzea handiagoa izan da, batez ere Txekintek-en, emakumeak partehartzaileen %8ra ez dira iritsi 2011an.
- Ikerketa, berrikuntza eta garapen ekintzetan emakumeen presentzia gero eta nabarmenagoa da, batez ere, osasuna eta biozientziekin zerikusia duten arlo jakin batzuetan. Edozein kasutan ere, presentzi hori espero zitekeena baino txikiagoa da, unibertsitatean sartzen den emakumeen portzentajea kontuan izanda. Normalean, eta ingeniarietan izan ezik, emakumeen presentzia gizonezkoena baino handiagoa da.

6. AZTERTUTAKO PROGRAMEN ERAGINA OINARRIZKO GAITASUNEN GAINEAN

6.1. OINARRIZKO GAITASUNAK

Atal honetan oinarrizko gaitasunen araberako azterketa egiten da. Horrela, aztertu nahi da programa ezberdinek nola eragiten duten emakume eta gizonen bizi kalitatean. Sarreran aipatu den bezala, oinarrizkoak diren gaitasunak identifikatzeko Amartya Sen-ek proposatutako ikuspegia erabili dugu; eta Martha Nussbaum-ek garaturiko funtsezko gaitasunen zerrenda abiapuntu moduan erabili dugu.

Funtsezko gaitasunak honako hauek dira:

- Zaintza egokirako aukera
- Etxeko esparru egoki eta segururako aukera
- Diru sarrerak eskuratzeko aukera
- Aisialdirako eta kirola egiteko aukera
- Mugikortasun eta lurralde antolaketa egokietarako aukera
- Gizarte eta politika mailan parte-hartzeko aukera
- Ordaindutako lanerako aukera, baldintza egokietan
- Hezkuntza eta ezagutzarako aukera
- Osasunerako aukera
- Indarkeriarik gabeko bizitza librerako aukera

6.2. PROGRAMEN ANALISIA GAITASUNEN ARABERA

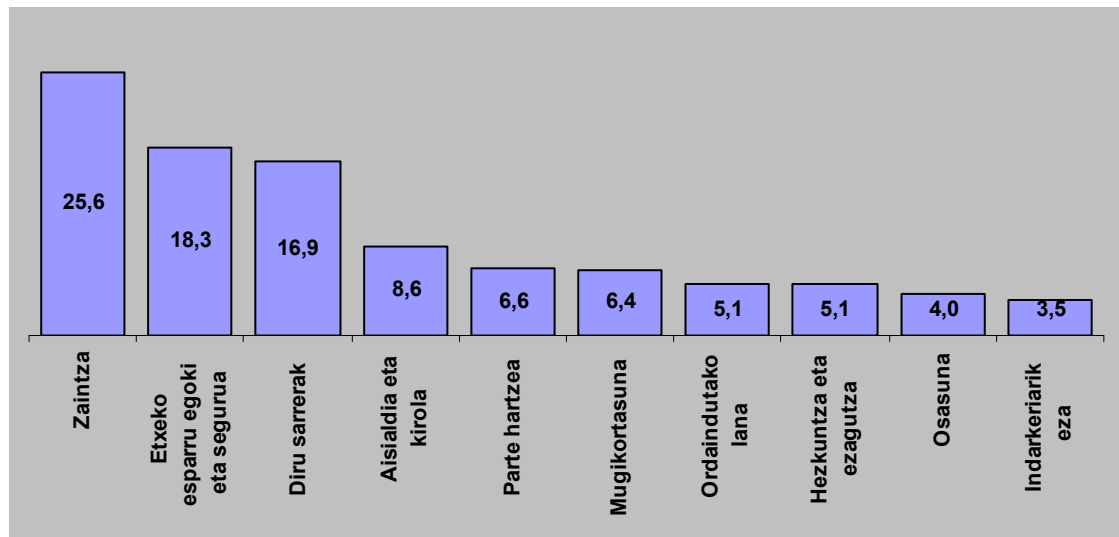
Programa bakoitzak zein gaitasunean eragiten duen aztertzeko gehien eragiten duen gaitasuna "1" zenbakiaz sailkatzen da; bigarrenkoz gehien eragiten duena "2" zenbakiz; eta beste gaitasunen batean eragiten badu "x" bezala sailkatzen da, eragina zeharkakoa bada ere. Gainera, kontuan izan behar da gaitasunen arteko loturak oso estuak direla. Hau da, gaitasun jakin batean eragiten denean, besteetan ere eragin daitekeela.

Sailkapen hori kontuan hartuta (atalaren bukaeran ikus daiteke taula) eta programa bakoitzak kudeatzen duen aurrekontuarekin gurutzatuta, gaitasuna bakoitzak aztertutako aurrekontuaren gainean duen pisuaren lehen hurbilpen bat egin daiteke.

Datuak ikusi ondoren zera esan dezakegu:

- Gipuzkoako Foru Aldunditik gizartean gaur egun garrantzia handia duen gaitasun baten gainean eragin daitekeela modu eraginkorrean: **zaintzen arloan**, hain zuzen ere. Aztertutako programa guztien aurrekontuaren %25,6 suposatzen du. Ondorio hori aurreko ataletan ikusi dugunarekin koherentea da, azken finean, Gizarte Politika aurrekontuan pisu gehien duen departamentua delako eta bertatik gaitasun horren gainean eragin daitekeelako modu zuzenean. Horri erantzen badiogu, egindako diagnosian nabarmentzen zen hutsunerik nagusienetakoa pobrezia tasako adierazlean ageri zen arraila altua zela, ondorioztatzen da departamentu horren zereginaren garrantzia areagotu egiten dela.

6.1. GRAFIKOA. Gaitasun bakoitzak duen garrantzia aztertutako aurrekontuaren barruan (%)



- Horren ondoren **“etxeko esparru egoki eta segurua”** eta **“diru sarrerak”** gaitasunen gainean ekar daitezkeen onurak nabarmentzen dira. Lehen gaitasun horri generoaren ikuspegitik aztertutako aurrekontuaren %18,3 zuzentzen zaio eta bigarrenari %16,9. Kasu honetan, hiru departamenturen barruan kokatzen diren programek esplikatzen dute nagusitasun hori: Ogasuna eta finantzak; Berrikuntza, landa garapena eta turismoa; zein gizarte politika.
- **“Aisialdia eta kirola”** gaitasunari, berriz, aztertutako aurrekontuaren %8,6 zuzentzen zaio; gehienbat, Kultura, gazteria eta kirola departamentuaren barnean dauden programen bidez, eta baita Ingurumena eta lurralde antolaketa departamentutik aurrera eramandako programei esker ere.
- Azkenik, beste gaitasunen artean ez dago nabarmentzen den besterik, eta modu apalagoan eragin daiteke horiengan foru aldundiko politika publikoetatik. Aztertutako aurrekontuaren gainean duten pisua honako hau da: **“Parte-hartzea”** %6,6; **“Mugikortasuna”** %6,4; **“Ordaindutako lana”** %5,1; **“Hezkuntza eta ezagutza”** %5,1; **“Osasuna”** %4,0; **Indarkeriarik eza”** %3,5.

6.1. TAULA. Programa eta zein gaitasunetan eragiten duen

	Osasuna	Hezkuntza eta ezagutza	Etxeko esparru egoki eta segurua	Ordaindutako lana	Diru sarrerak	Mugikortasuna	Aisialdia eta kirola	Zaintza	Indarkeriarik eza	Parte hartzea
DIPUTATU NAGUSIA										
Berdintasuna	X	X	X	X	X	X	X	X	1	2
Diputatuen Kontseiluaren Lehendakaritza		2								1
Herritarren partaidetza		2								1
Migrazio eta aniztasuna		2								1
Komunikazioa		1								2
Giza Eskubideak eta Oroimen Historikoa		2							1	
KULTURA, GAZTERIA ETA KIROLA										
Kirolaren sustapena	2	X		X			1			X
Haur eta Gazteen Sustapenerako Sistema garatzeko aholkularitza sistema*		1					X			2
Gaztegune*		1					X			2
Gazte oporraldiak*		1					2	X		X
Aterpetxeak*		2					1	X		
Udalekuak*		1					2	X		X
KM erakustaretoa*		2					1			
GIZARTE POLITIKA										
Desgaituen laguntza	X	X	X	X	X	X	2	1	X	
Adinekoen laguntza	X		2		X	X	X	1	X	
Gizarteratzea eta matxista indarkeriaren biktimak diren emakumeen arreta	X	1	X	X	X		X	X	2	X
Aldizkako prestazio ekonomikoak	X		2	X	1	X		X		
Haur eta nerabeen babesa	X	X	2	X	X		X	1	X	

Inbertsioen eta gizarke lankidetzaren plana	x	x	x	x	x	x	x	x						x		1
Garapenerako lankidetzak	2	x	x	x	x	x	x	x				x		x		1
FORU ADMINISTRAZIOA ETA FUNTZIO PUBLIKOA																
Funtzio Publikoa		x					1	2			x					
OGASUNA ETA FINANTZAK																
Aurrekontuak eta Finantzak																1
Zerga eta finantza politika	x	x	x	x	x	x	x	1				2				
Zerga administrazioa								1								2
BERRIKUNTZA, LANDA GARAPENA ETA TURISMOA																
Lurraldearekiko konpromezua + internalizazioa sustatzea + eskulangintza sustatzea **		x					1	x		x			x			2
Berrikuntza digitala		x					1	2								
Landa garapena eta nekazal egiturak	x	x	x	x	x	x	2	1		x			x			
Gipuzkoako Zientzia, teknologia eta berrikuntza sarea *	x	x	x	x	x	x	2	1								
INGURUMENA ETA LURRALDE ANTOLAKETA									-							
Pasaialdeko antolaketa eta sustapena										2			1			
Lurraldearen antolaketa eta sustapen orokorra		x								1			2			x
MUGIKORTASUNA ETA BIDE AZPIEGITURAK																
Mugikortasuna	x						2	x		1			x			x
Garraioaren antolamendu eta sustapena	x	x	x	x	x	x	x	2		1			x			x

(*)Hauek berez ez dira programak, baizik eta programa baten barruan aurrera eramaten diren jarduerak.

(**)Hiru programa hauek batera aztertzen dira